

**CORSO DI CINEMA**  
**IL CINEMA DI ALFRED HITCHCOCK**  
**A.A. 2023/2024**  
**DOTT. LEONARDO MAGNANTE**



# LEZIONE 1

Venerdì 20 Ottobre 2023

## INTRODUZIONE: CHI ERA ALFRED HITCHCOCK?





- Alfred Hitchcock nasce a Londra il 13 agosto 1899, in una famiglia estremamente cattolica;
- Frequenta il Saint Ignatius College dei Gesuiti, di cui ricorda un sentimento di grande paura: punizione fisica e morale;
- Inizialmente, vuole fare l'ingegnere e studia alla Scuola di Ingegneria e Navigazione;
- Lavora nella Compagnia Telegrafica Henley e, contemporaneamente, studia Belle Arti a Londra per imparare a disegnare;
- A 19 anni inizia a lavorare nel reparto pubblicitario di Henley;



- Passione per il cinema: Chaplin, Keaton, Pickford, Griffith, Fairbanks, Murnau e Lang;

- Ama i film della Famous Players (fondata nel 1912 e che nel 1927 diventa la Paramount) e della tedesca Decla-Bioscop, società sorta prima della Ufa;



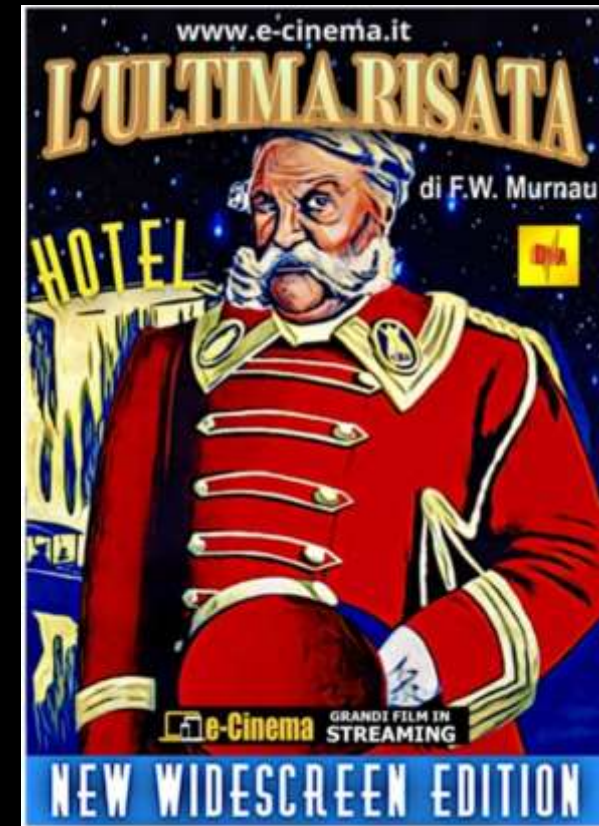
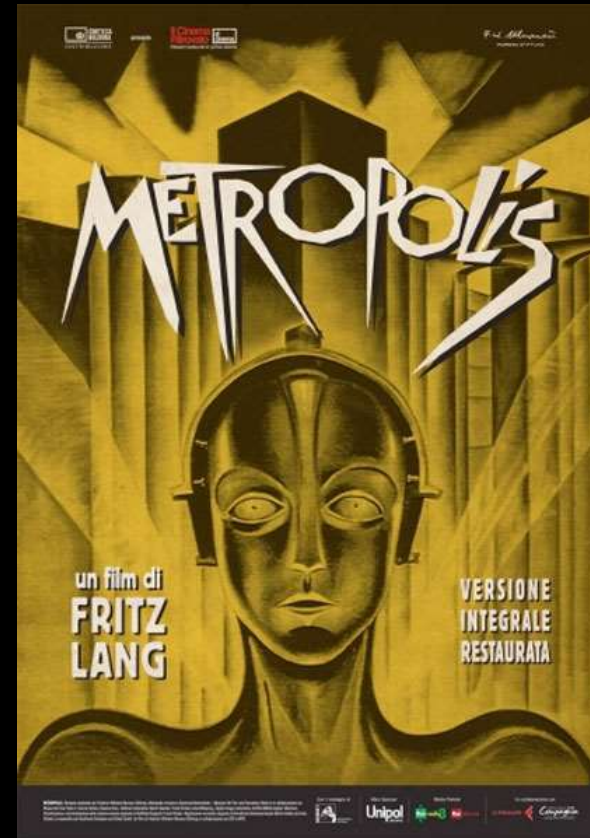
# Che cos'è la UFA?

- Casa di produzione che nasce durante la Prima Guerra Mondiale per fini propagandistici. Prima c'è la Decla, diretta da Pommer, per cui lavora Fritz Lang;

- 1919-1933: Repubblica di Weimar, grande instabilità e crisi economica a causa della sconfitta;

- Berlino cresce grazie alla Ufa, divenendo la Babele d'Europa, l'unica a poter competere con Hollywood, il cui potere sul piano cinematografico nasce in seguito alla guerra, dal momento che l'Europa è al tappeto;

- Accordo tra Usa e Ufa: la Germania distribuisce i film americani e gli Usa aiutano economicamente la produzione tedesca;



# HITCHCOCK E IL CINEMA



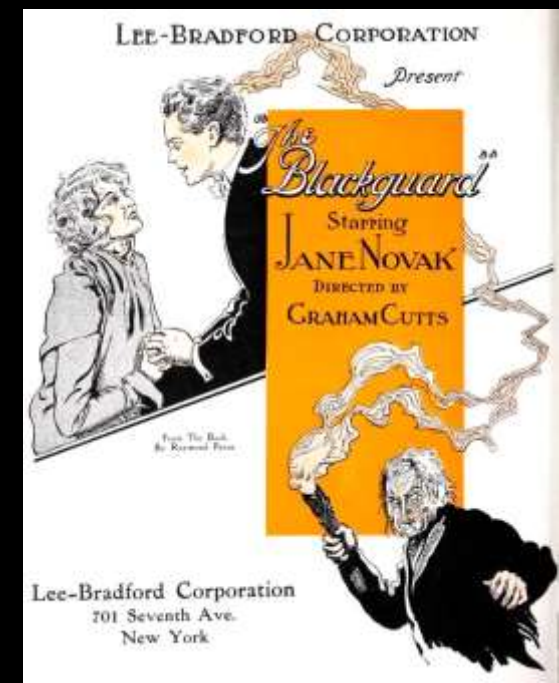
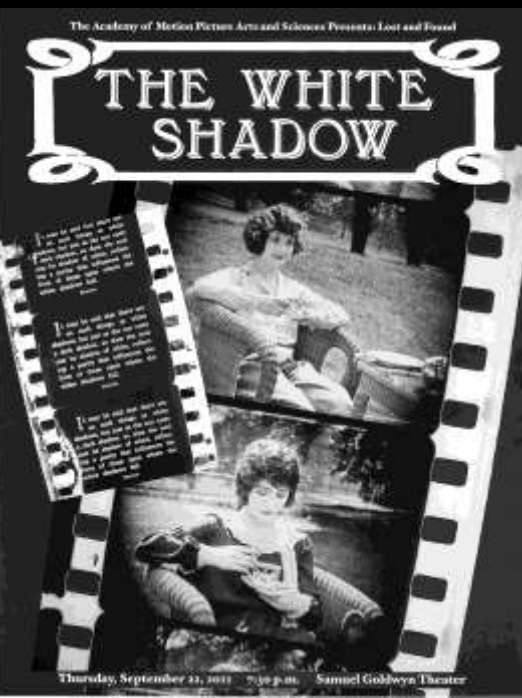
- Hitchcock scopre che la Famous Players-Lasky della Paramount apre una succursale a Londra;

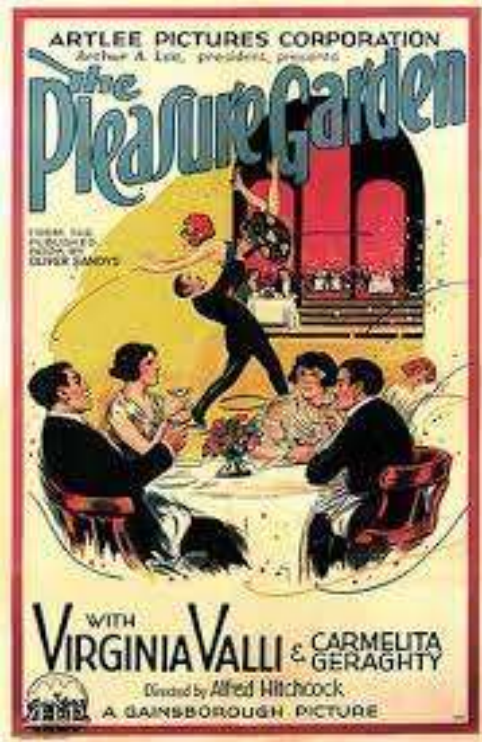
- Inizia a lavorarvi per i disegni delle didascalie (stiamo ancora nel muto);



- La Famous si accorge che i film inglesi non hanno successo negli Usa, quindi affida i teatri di posa a produttori britannici, tra cui Michael Balcon per cui Hitchcock lavora come sceneggiatore, aiuto regista e scenografo;

- Nel 1924, è inviato a Berlino alla Ufa ed è l'occasione per conoscere da vicino il grande cinema tedesco, che lo influenzerà per il futuro;





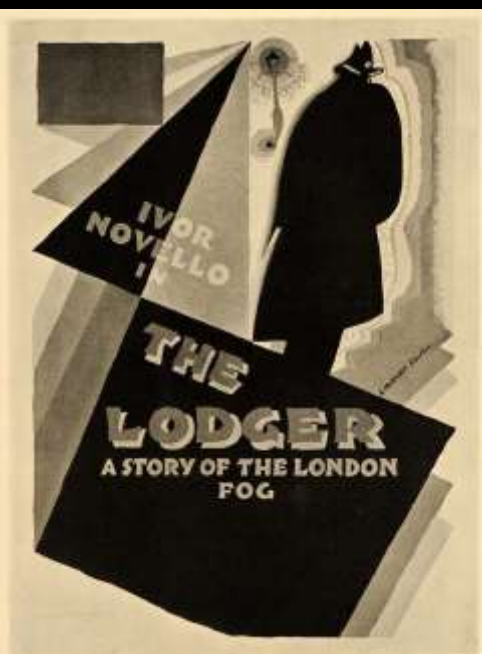
# PERIODO INGLESE (1925-1939)

- Le tre case di produzioni principali per cui lavora sono: Gainsborough (1925-1927), British International Picture (1927-1932) e la Gaumont British (1934-1937);

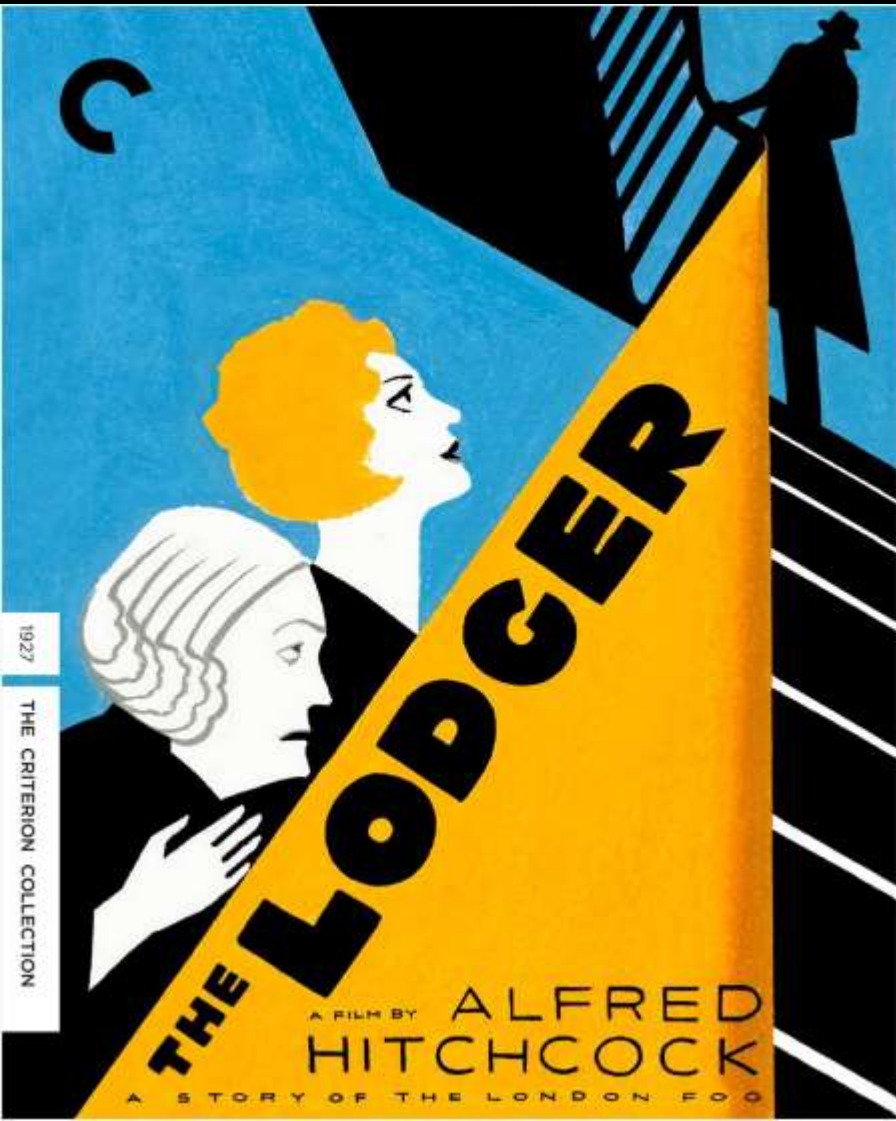
- Balcon gli propone il primo film da regista, ossia *The Pleasure Garden* (1925);

- Dal 1925 al 1929 gira diversi film muti, tra cui troviamo *The Lodger*, il suo primo film di suspense con forti atmosfere espressioniste;

- Nel 1929 gira il primo film sonoro, *Blackmail*, seguito da altri film che spaziano tra vari generi, come *Giunone il pavone*, *Omicidio!*, *Numero diciassette*, *Vienna di Strauss*;



# THE LODGER (1927)



- Considerato il primo film alla Hitchcock;
- Idea nasce dopo la visione di un lavoro teatrale intitolato *Chi è?* Tratto dal romanzo *The Lodger* di Belloc Lowndes;
- La prima proiezione non convince gli addetti alla distribuzione, il capo della pubblicità e il direttore generale, che lo reputano scadente. Propongono dei cambiamenti, Hitchcock ne accetta solo due;
- Quando il film è messo in circolazione, ottiene un buon successo ed è considerato il miglior film inglese di sempre;
- Forte influenza del cinema tedesco;





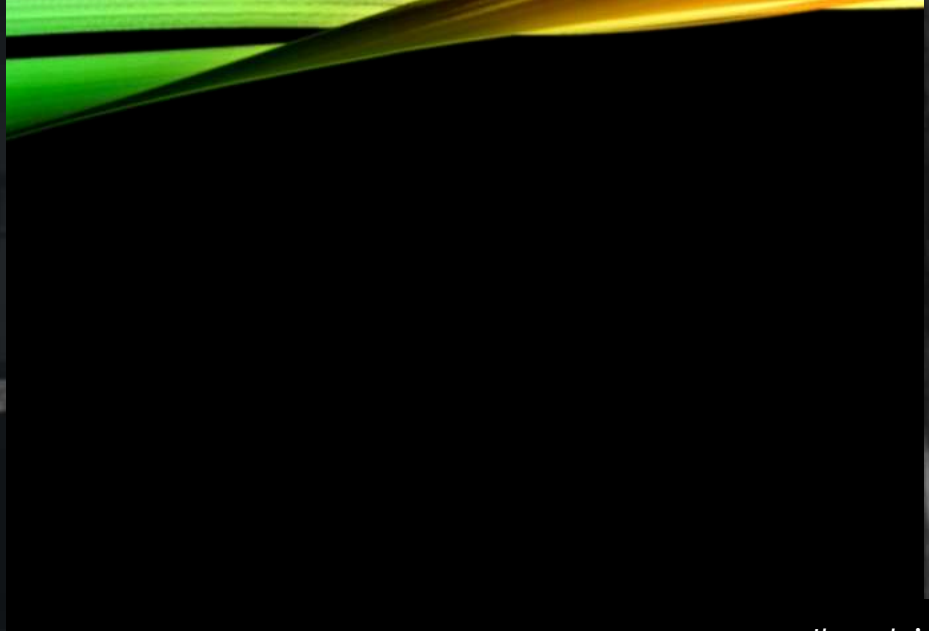
*The Lodger*  
(Alfred Hitchcock, 1927)



*Il gabinetto del Dottor. Caligari*  
(*Das Cabinet des Dr. Caligari*, Robert Wiene, 1920)



*The Lodger*  
(Alfred Hitchcock, 1927)



*Il gabinetto del Dottor. Caligari*  
(*Das Cabinet des Dr. Caligari*, Robert Wiene, 1920)



*Il gabinetto del Dottor. Caligari*  
(*Das Cabinet des Dr. Caligari*, Robert Wiene, 1920)



*Nosferatu*  
(*Nosferatu, eine Symphonie des Grauens*, Friedrich Wilhelm Murnau, 1922)





*The Lodger*  
(Alfred Hitchcock, 1927)



*M- Il mostro di Düsseldorf*  
(M, Fritz Lang, 1931)



LA STRAORDINARIA  
ED ENIGMATICA  
BELLEZZA DI IVOR  
NOVELLO





LA BELLEZZA  
ORDINARIA DI  
MALCOLM KEEN

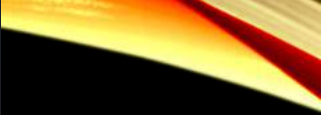
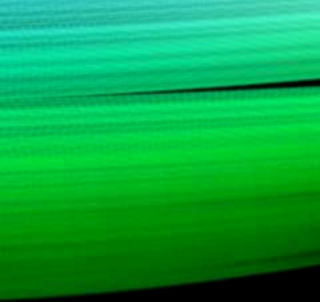












- Nel 1934 firma un contratto per cinque film con la Gaumont British, di cui Balcon era responsabile;

- *L'isola del peccato* (1929) e *Ricco e strano* (1932) non avevano ricevuto un buon successo di critica in Inghilterra;

- Dal 1934 al 1937 Hitchcock guadagna una sua identità artistica con il thriller, nella sua accezione più spy;

- Realizza *L'uomo che sapeva troppo* (1934), di cui farà un remake nel 1956 con James Stewart e Doris Day;

- Il successo del film è replicato l'anno successivo con *Il club dei 39*, molto apprezzato da personalità come Rohmer e Chabrol;

- L'ultimo film inglese è *La taverna della Giamaica*;



# PERIODO AMERICANO (1940-1976)

- Riceve una grande fama internazionale, in particolare in America. Contemporaneamente si scioglie la Gaumont-British e molti collaboratori vanno negli Usa;

- Hitchcock riceve delle proposte di lavoro a Hollywood da David O. Selznick, produttore di *Via col vento*;

- Il suo primo film americano è *Rebecca* (1940), che si inserisce nel sottogenere del *female gothic romance* del *women film*;

- Grandissimo successo, tanto che Fritz Lang dirigerà *Dietro la porta chiusa* (1947) con la Diana Production, che vuole replicare il successo di Hitchcock;



# MA COSA SI INTENDE PER CINEMA CLASSICO?



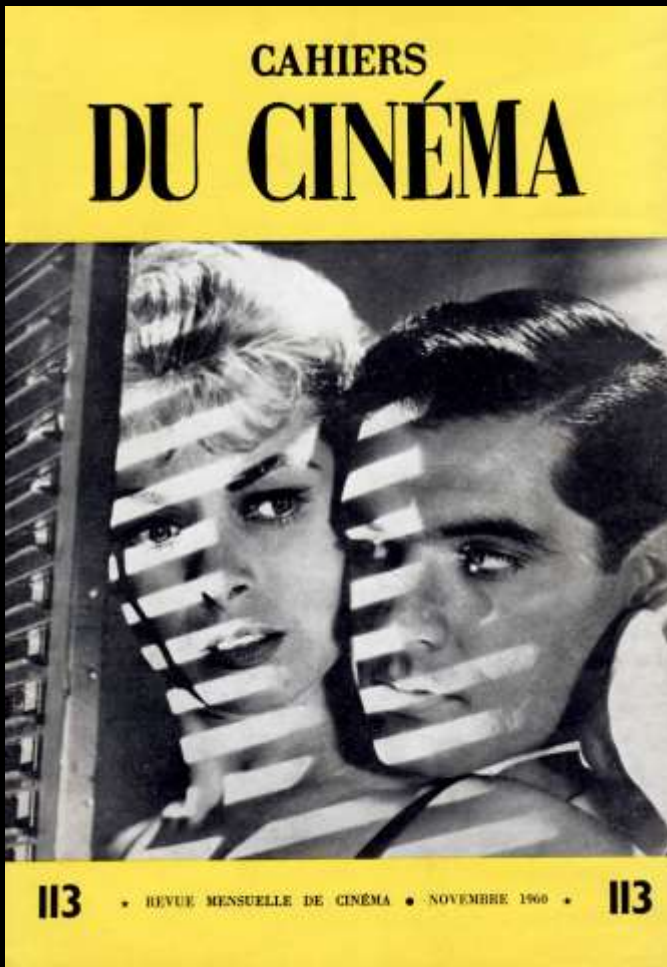
- Cerchiamo di capire in che contesto si inserisce Hitchcock;
- Intorno agli anni '30, l'industria hollywoodiana mette a punto un sistema narrativo che permette al pubblico l'illusione di stare al centro del mondo;
- Si consolida il cinema narrativo classico, fondato sull'illusione di realtà e sulla continuità narrativa;

# CHE ACCADE NEGLI ANNI '30?



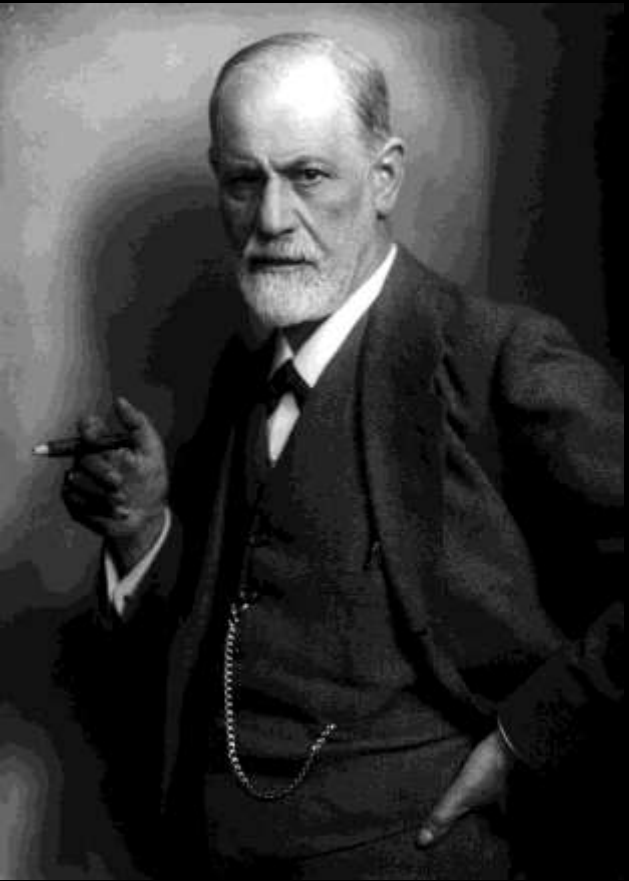
- Crisi del '29: incertezza, paura, povertà, da cui il New Deal di Roosevelt;
- Ricostruzione del Paese, creando lavoro e rilanciando l'economia ma anche la fiducia per le istituzioni (famiglia, città, lavoro);
- Il cinema partecipa alla ripresa ideologica e psicologica, valorizzando la famiglia, la coppia, il lavoro, la collettività;
- Deve essere un cinema chiaro per tutti con un linguaggio semplice;
- Viaggio dell'eroe, sconfitta del Male e formazione della coppia;
- Serve un solido apparato produttivo, quindi nasce lo Studio System, un sistema di produzione in cui tutte le fasi del film sono sotto il controllo della casa di produzione e del produttore;
- Abbiamo le Majors (Paramount, MGM, Fox, Warner, RKO) e Minors (Columbia, Universal, United of Artists), che formano un oligopolio che le rende le padrone del mercato, controllando anche distribuzione ed esercizio;

# QUANDO HITCHCOCK COMINCIA A ESSERE CONSIDERATO UN AUTORE?



- Dopo la Seconda Guerra Mondiale, il cinema si apre alla sua fase moderna. Non più un mezzo per fruire una storia ma per pensare e comunicare;
- 1948 concetto di *caméra-stylo* di Astruc: l'autore è colui che utilizza la macchina da presa come una penna, per restituire la sua personale visione del mondo;
- 1951 nascita dei *Cahiers du Cinéma*, fondati da André Bazin, in cui si formano i futuri registi della Nouvelle Vague;
- La nozione d'autore può essere associata anche ad alcuni registi classici, tra cui Hitchcock, per la sua attenzione per ogni aspetto formale del cinema;

# LA HOLLYWOOD CLASSICA PER LA FFT



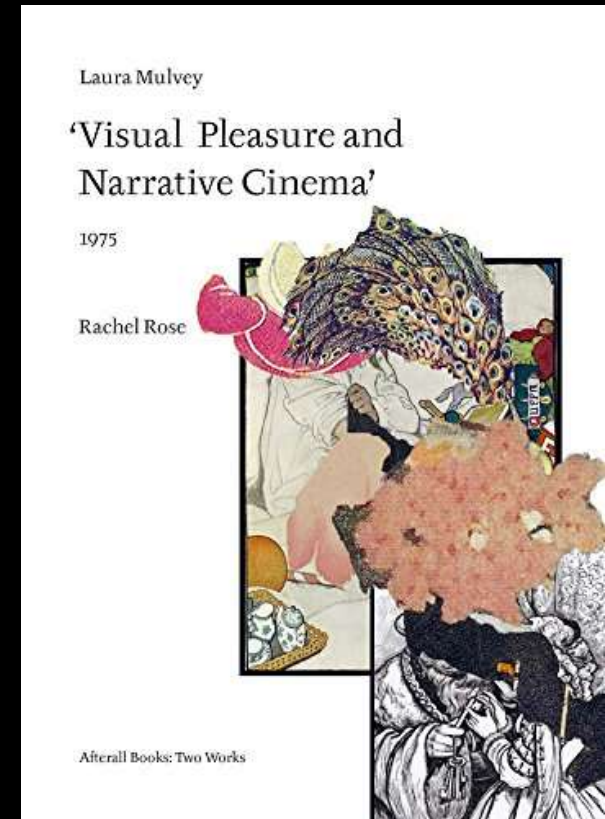
- FFT: *Feminist Film Theory*, la teoria femminista applicata al cinema che si inserisce in più ampio dibattito psicoanalitico sul rapporto tra cinema e psicoanalisi negli anni '70;

- *Piacere visivo e cinema narrativo* (1975) di Laura Mulvey: saggio fondamentale per la FFT;

- Intorno agli anni '20, la psicoanalisi inizia a prendere parte nella cultura statunitense, diventando materiale per le sceneggiature;

- L'incontro tra psicoanalisi e film non avviene attraverso la tematica del film, ma mediante la forma cinematografica e le sue modalità di mettere in scena le dinamiche fondamentali della psicoanalisi;

- Film che raccontano la formazione della corretta mascolinità e femminilità attraverso il costrutto della coppia eteronormativa;







*La finestra sul cortile  
(Rear Window, 1954)*

- Il cinema classico hollywoodiano è il riflesso dell'ideologia dominante e patriarcale;

- Sono film che cercano di appagare il piacere visivo tipicamente maschile attraverso l'oggettivazione del corpo femminile;

Nel cinema classico, la donna è esibita come oggetto sessuale catturato dallo sguardo maschile e dallo spettatore;

- La differenza sessuale è il significato insito nel soggetto femminile, per cui evoca l'angoscia di castrazione;

- La donna viene messa in scena così come si iscrive nell'inconscio maschile patriarcale;



*La donna che visse due volte  
(Vertigo, 1958)*



*Psycho  
(Psycho, 1960)*



*La finestra sul cortile  
(Rear Window, 1954)*

# VOYEURISMO SADICO

In Hitchcock si investiga la donna nel tentativo di demistificarne il mistero, al fine di evitare la ripetizione del trauma originario attraverso la punizione, il renderla oggetto passivo e colpevole;



*Gli uccelli*  
(*The Birds*, 1963)



*Notorious* (1946)



*Marnie* (1964)

GRAZIE DELL'ATTENZIONE!

CI VEDIAMO IL 3 NOVEMBRE ALLE ORE 16.00

