

Palazzo Chigi in Ariccia

Riti e miti del giardino:

***Il giardino nel 1700 e 1800 all'inglese. Parco pubblico:
Tuileries a Parigi, St.James park e Sydenham park a
Londra, Viktoria park a Berlino, Central Park di New York***



AA 2018-2019

Corso di ARTE

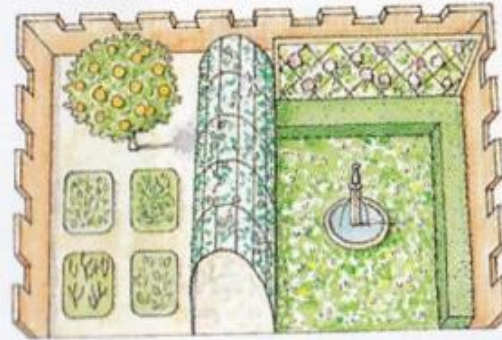
31 gennaio 2019 (16.00-17.30)

Docente: Dr.ssa Ilaria Sinisi

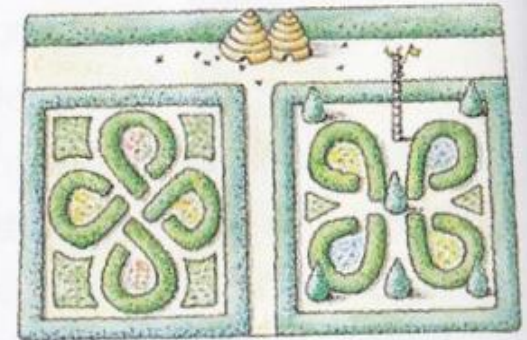
Introduzione al Giardino all'inglese

DESIGN E RIGORE

Un giardino è come un'opera d'arte, il risultato di uno sforzo teso a domare la natura. Disporre le piante in modo che crescano in file ordinate o in spazi delimitati richiede un senso di rigore e di ordine. Il tipo di design cambia con il passare del tempo, per rispondere alle mode o per l'introduzione di nuove piante.



I giardini medievali avevano zone erbose e piante rampicanti. Una buona ricostruzione è il Queen Eleanor's Garden, Winchester.



I giardini Tudor erano caratterizzati da bordure delimitate e a volte da dedali. Nel Tudor House Garden a Southampton vi erano anche statue.



Nel XVII sec. i giardini erano molto più elaborati. Alcuni, come quelli di Blenheim, combinavano giochi d'acqua con aiuole di piante esotiche.



I giardini vittoriani, con le loro forme rigorose, erano una reazione allo stile di "Capability" Brown. Alton Towers ne è un buon esempio.



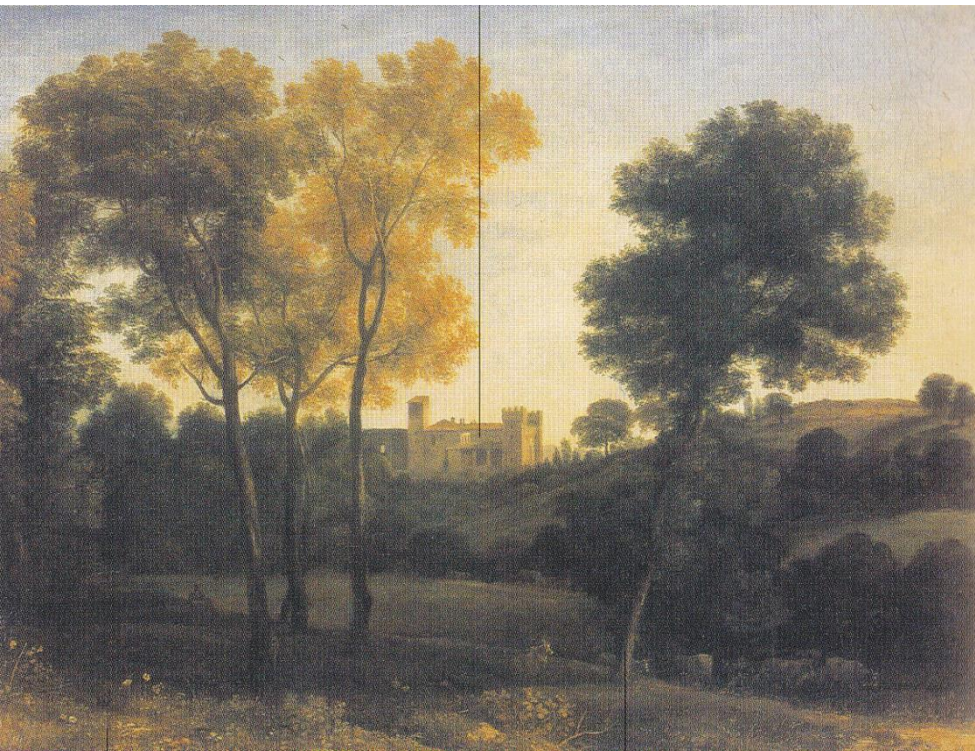
Nel XX secolo la tendenza è stata quella di mischiare gli stili antichi e quelli moderni, come per esempio a Hidcote Manor, nel Gloucestershire.

Il concetto del pittoresco «UT PICTURA POESIS»

Rappresentazione del reale concepita come se fosse un quadro dipinto, a suscitare una bellezza estatica. I dipinti costituivano modelli per l'organizzazione del giardino. come in un dipinto in un componimento poetico/giardino



***Landscape gardening* ispirato alla
pittura del paesaggio romano di
Poussin, Lorrain, Salvator Rosa.
Campagna romana disseminata di
rovine attraversata da corsi d'acqua.
La disposizione degli alberi o alture
prosegue senza cesure, la cui unica
separazione risulta essere la
presenza degli animali da pascolo.**

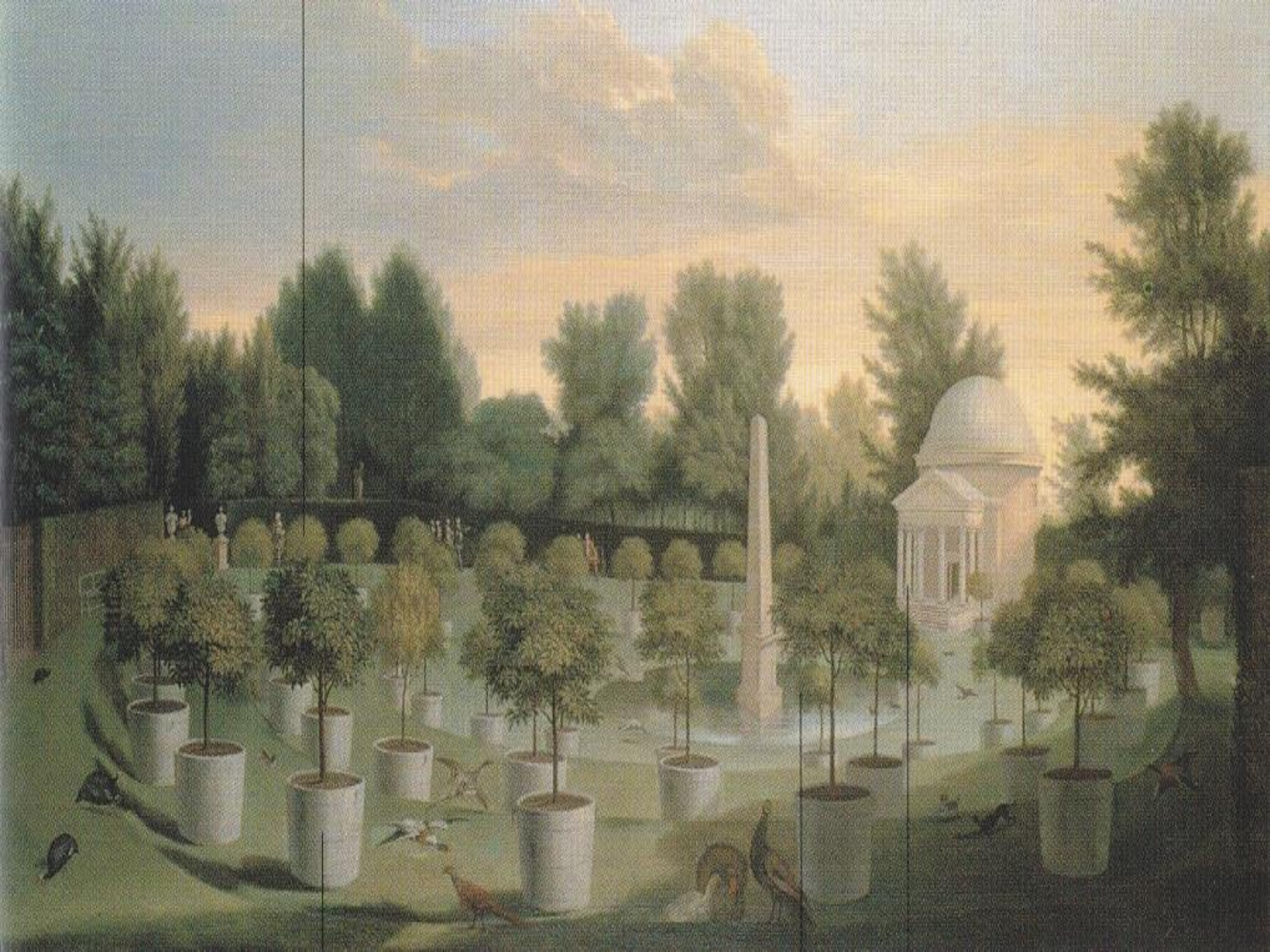


**Il giardino paesaggistico
non più imbrigliato in rigidi
schemi geometrici, ma
«ordinato» nel pieno
rispetto della natura
anziché prevaricazione
(sistema liberale inglese)**

Il giardino di Chiswick

Richard Boyle conte di Burlington il committente che di fatto applica la lezione del Palladio al suo parco realizzato tra il 1724 e il 1736





Rovina storica/artificiale

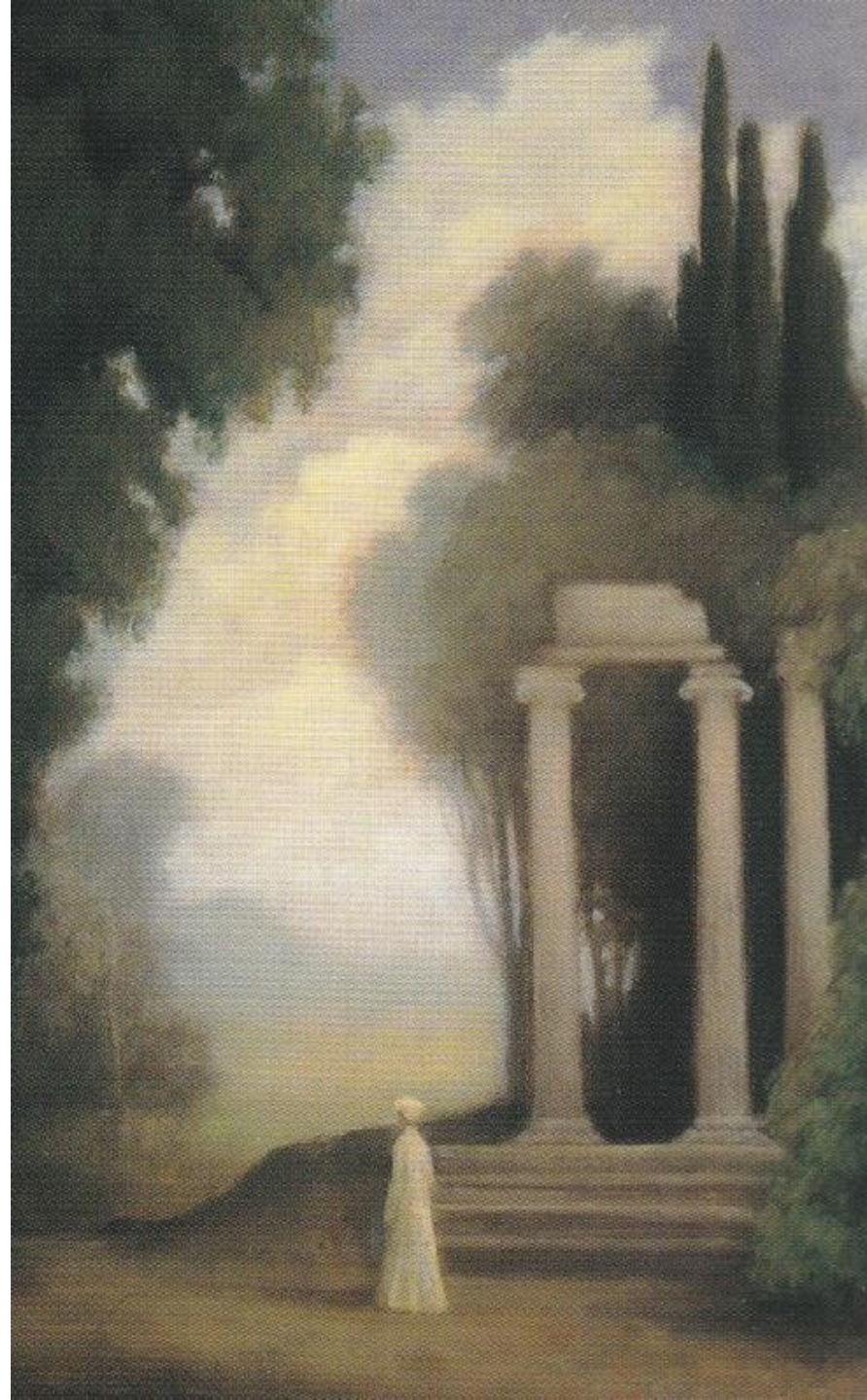
Nasce una vera e propria estetica della rovina come evocazione di un sentimento legato alla meditazione sulla caducità della vita.

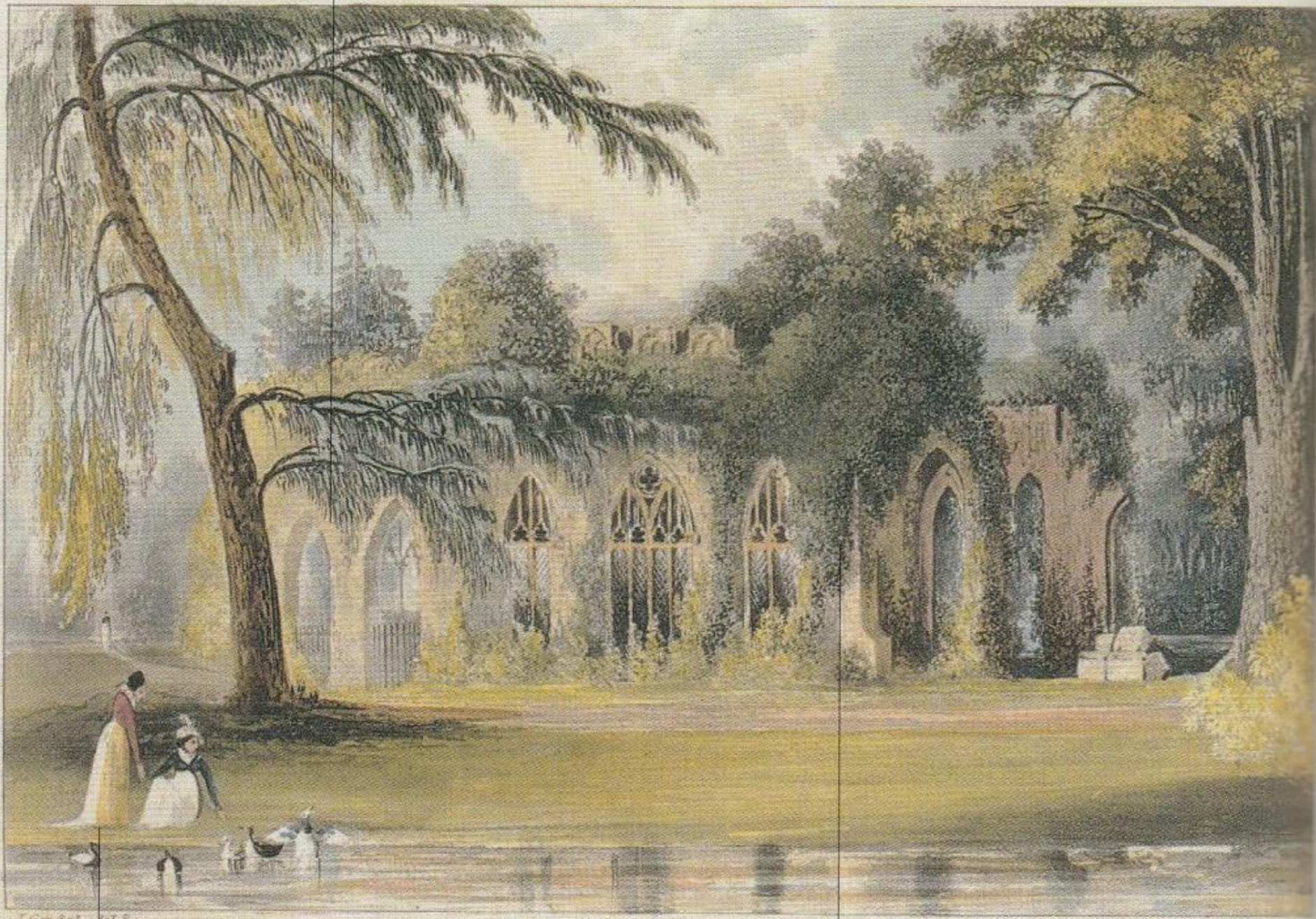
MALINCONIA= dolce e delicata tristezza di un tempo passato che non ritorna

NOSTALGIA=desiderio doloroso di persone e luoghi a cui si vorrebbe tornare

RIMPIANTO= ricordo dolente di persone o situazioni perdute ma che non si possono recuperare

RIMORSO=pentimento, tormento di aver preso la strada sbagliata



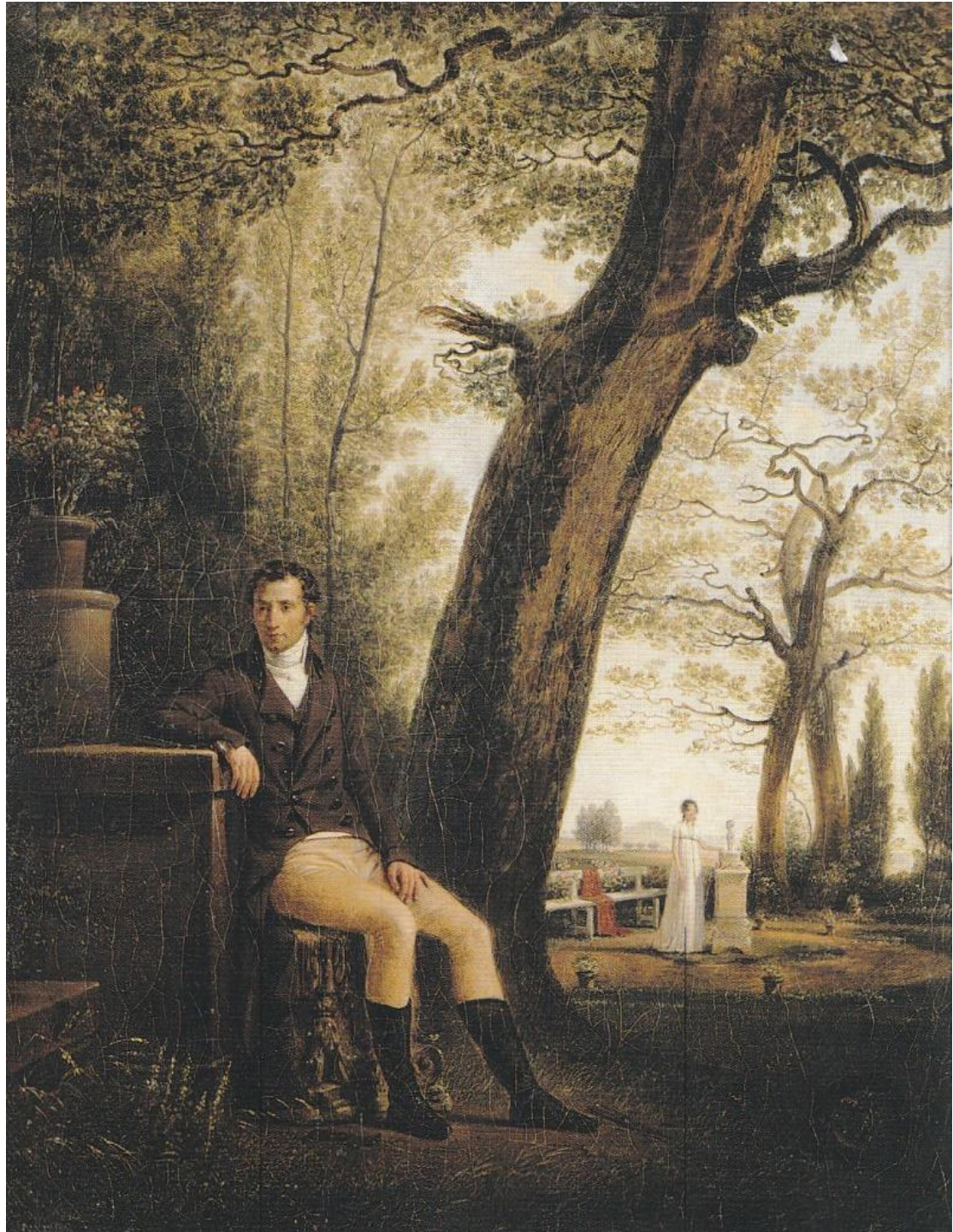


London det.

THE RUINS,
FROGMORE.

Il ritratto in giardino tra vasi, urne e rovine





Il giardino di Twickenham

Alexandre Pope il teorico e progettista e seguace del movimento del giardino paesaggista. «Bisogna rivolgersi al *genius loci* che delinearà le forme del giardino. Rispettare le caratteristiche ambientali».



Stourhead 15

A Stourhead si trova uno dei più bei giardini impiantati in Inghilterra nel XVIII secolo (pp 26-7). Fu iniziato intorno al 1740 da Henry Hoare (1705-85) che, ereditata la proprietà, la trasformò in una vera e propria opera d'arte. Hoare creò il lago circondandolo di piante rare, tempie neoclassiche in stile italianeggiante, grotte e ponti. La residenza, d'ispirazione palladiana, fu eretta da Colen Campbell (p 28) nel 1724.

Pantheon

Ercole è uno dei tanti personaggi mitologici cui sono dedicate le statue del Pantheon (1753).



Cottage gotico (1806)

Ponte in ferro

Una passeggiata di 3 km attorno al lago offre viste incantevoli.

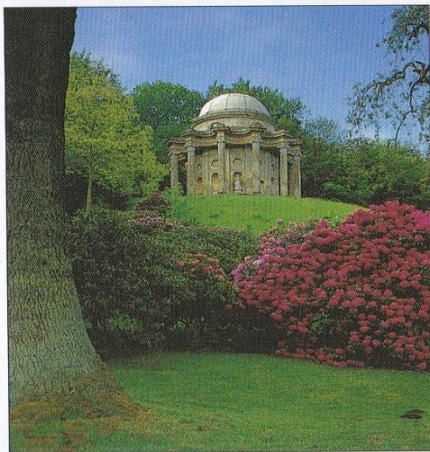
Il lago fu creato da Hoare arginando la valle e unendo un gruppo di stagni utilizzati per la pesca in epoca medievale.

Ponte erboso

Tempio di Flora (1744)

★ Tempio di Apollo

I tempie che punteggiano il parco furono progettati dall'architetto Henry Flitcroft (1679-1769).



Grotta
Alcuni passaggi sotterranei conducono a una grotta artificiale con un laghetto e una statua del guardiano del fiume Stour, realizzata da John Cheere nel 1748.



★ Stourhead House

Ricostruito dopo un incendio nel 1902, l'edificio contiene pregevoli mobili Chippendale. Tra i numerosi dipinti a soggetto classico raccolti da Hoare, vi è La scelta di Ercole (1637) di Nicolas Poussin.

Tra i variopinti cespugli che circondano l'edificio vi sono numerosi rododendri.



NOTE INFORMATIVE

(NT) Stourton, Wiltshire. Tel 01747 841152. Gillingham (Dorset) poi taxi. **Villa** mar-ott: 11-17 ven-mart. **Giardini** 9-19 (o al tramonto) tutti i giorni. limitato. www.nationaltrust.org.uk/stourhead

Il villaggio di Stourton fu incorporato nel progetto di Hoare

Pelargonium House contiene oltre 100 specie di cultivar.

All'ingresso è offerta informazione per meglio godere della visita.

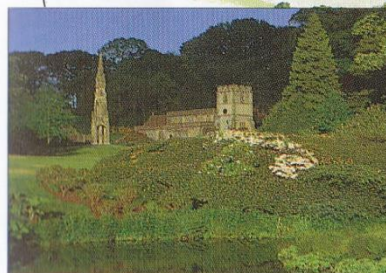
Ingresso e parcheggio

DA NON PERDERE

- ★ Stourhead House
- ★ Tempio di Apollo

St Peter's Church

La chiesa parrocchiale contiene monumenti dedicati agli Hoare. La medievale Bristol Cross adiacente, fu trasportata da Bristol nel 1765.



**Giardino intorno ad un lago la cui simbologia ripercorre le tappe di
Enea antenato dei Romani.**

**Tra gli edifici riproposti ad hoc: il tempio di Apollo/Pantheon a
pianta circolare che rievoca l'arrivo di Enea presso la corte di
Evandro proprio mentre si teneva una cerimonia in onore di Ercole
Il tempio di Cerere e Flora**

**Ideato come luogo della memoria, immagine di un viaggio ideale la
cui ispirazione è Lorrain**



I giardini di Stowe

Giardino come manifesto politico di Lord Cobham. Riflessione tra la virtù e la politica. Pianta pentagonale organizzata per assi radiali dall'architetto W. Kent. Zona sud-ovest: romitaggio con il tempio di Venere; ad set: paesaggio arcadico, campi Elisi e vari edifici affrontati ognuno dei quali rappresenta una virtù.

L'architetto introduce la recinzione detta HA-HA con fossato artificiale che delimitava il parco dissimulandone i confini.



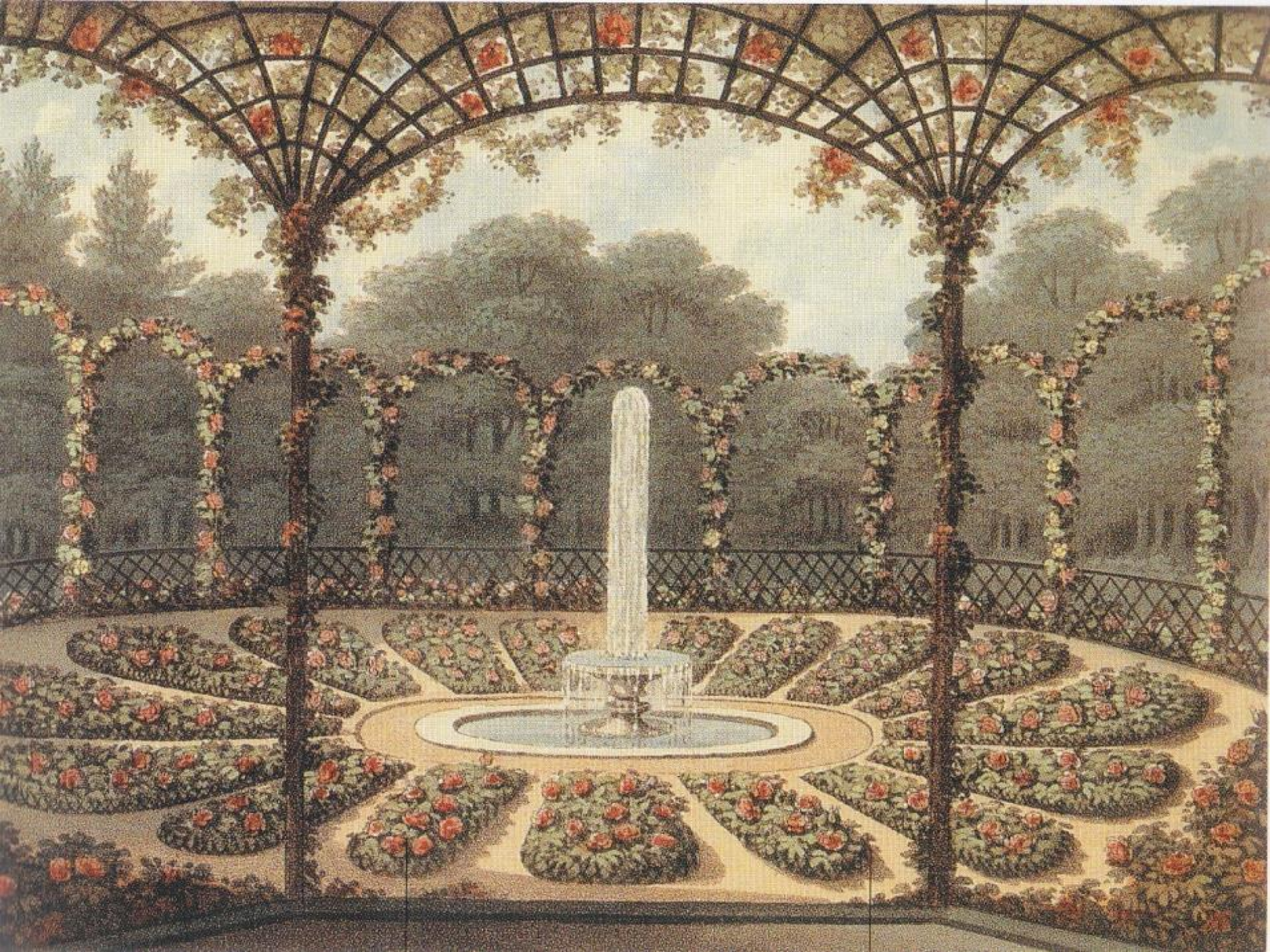


Tempio delle virtù britanniche con filosofi, sovrani ed illuminati e il busto acefalo di Wallace nemico di Cobham e simbolo della corruzione.

Giardini di Repton

I giardini di Repton Humphry descritto nei suoi famosi *Red books* in cui rea progetti del prima e dopo sistemazione del giardino. Con questa tipologia si abbandoneranno i riferimenti culturali ed ideologici a favore di un appagamento visivo e luogo di incontro sociale. Suo fondamento è: «la natura raffigurata nei dipinti è inabitabile per l'uomo civile quindi va addomesticata e resa più confortevole»







Gertrude Jekyll
appassionata di piante
creerà gli *herbaceous*
borders spiegati nel suo
«Colour in the flower
garden» del 1908



Il giardino di Ermenonville

Rito fattuale di Renè de Girardin alla morte del suo padrone, re di Polonia abbandona la carriera militare e si trasferisce ad Ermenonville come luogo d'elezione tra il 1766 e il 1794. Finto eremitaggio messo in scena. Ispirazione la Nuova Eloisa di Rousseau che vi si ritirerà e morirà 1794.

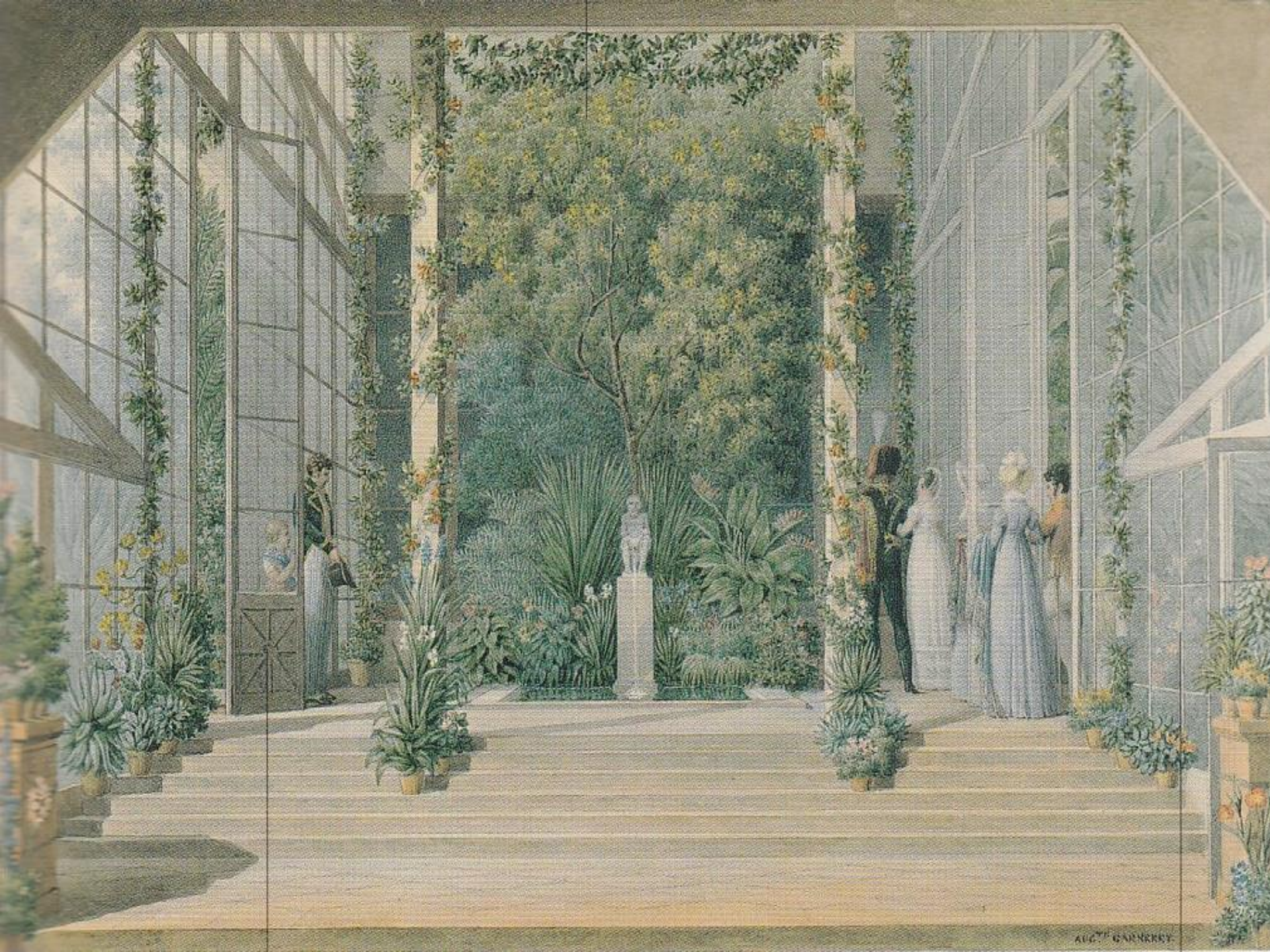




*Giardino Malmaison
detto delle rose*

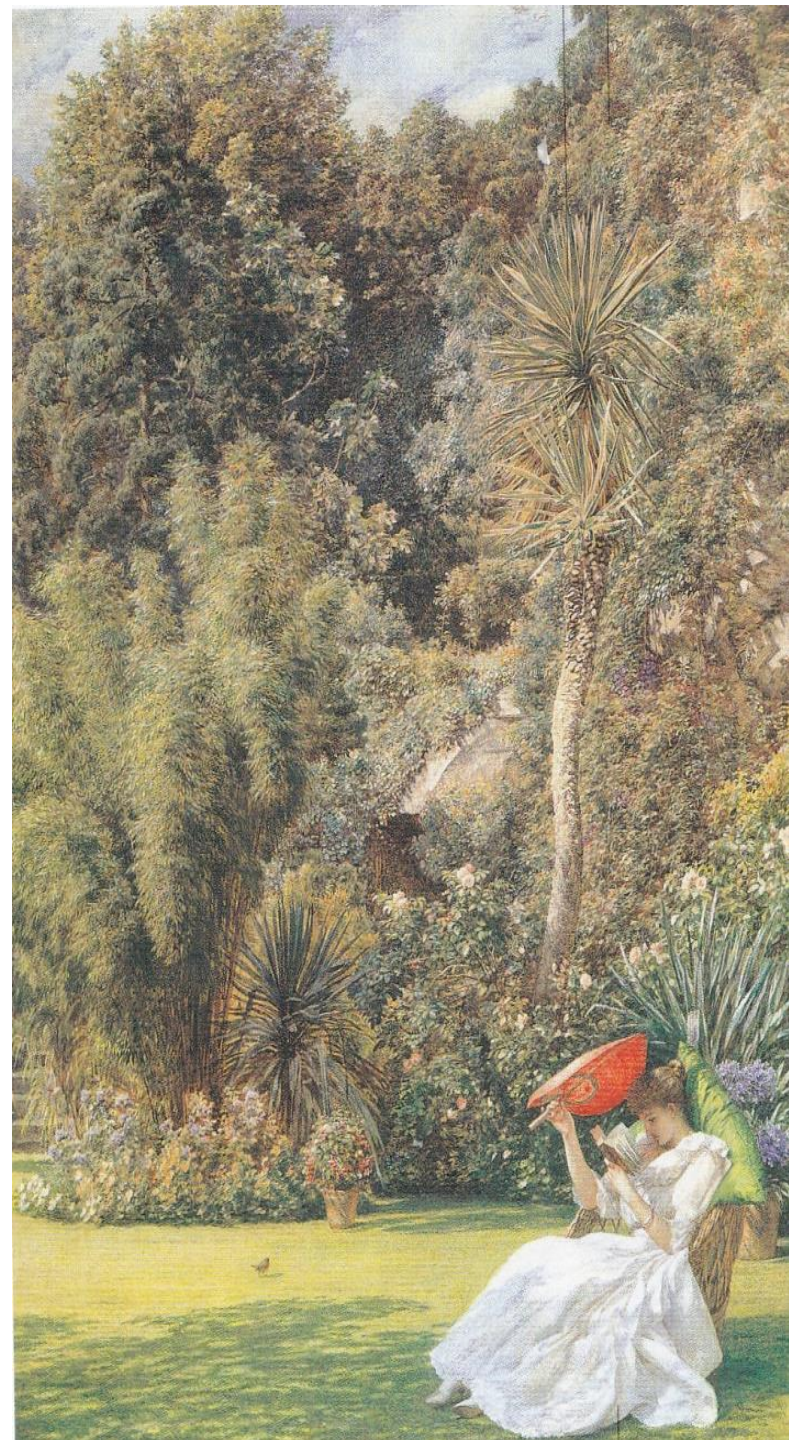
**Importazione del giardino
all'inglese in Francia .
Josephine Bonaparte
acquista la tenuta che diventa
sede del governo francese
1800-1802. Architetti:
Percier, Fontaine Berthault**







**Grazie all'invenzione della
scatola di Ward piccola serra
portatile avremo
l'importazione di molte
piante esotiche che
costituiranno le collezioni
botaniche**



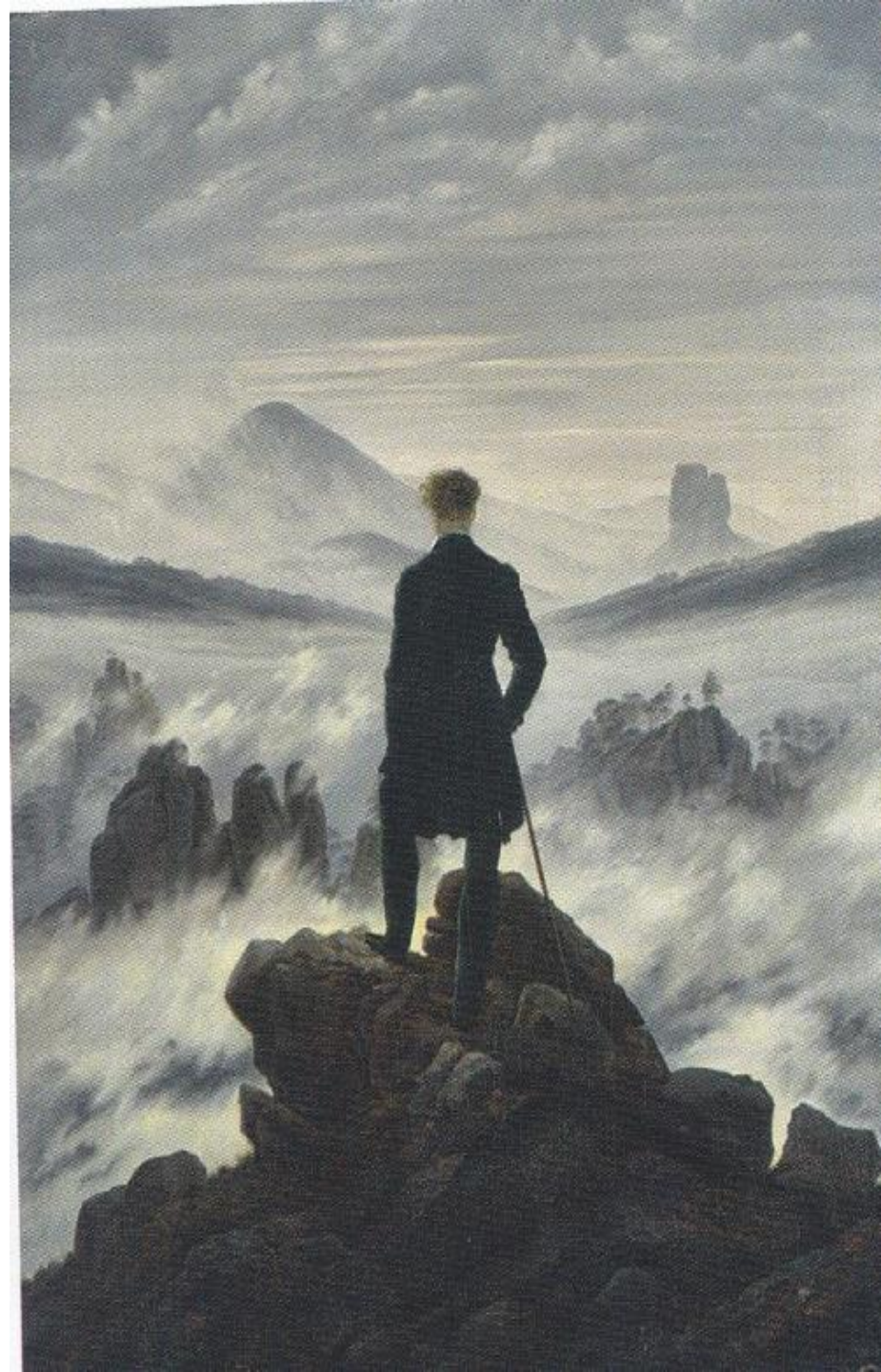


**Il gusto per l'oriente si
sviluppa grazie alle 36 vedute
del gesuita Matteo Ripa dei
giardini imperiali cinesi
SHARAWADGI**



Il sublime

Natura selvaggia, si aspira a godere della natura nel suo aspetto originario con rupi scoscese antri bui scorci mozzafiato. Intervento dell'uomo minimo. Imprevedibile inquietudine delle emozioni paura improvvisa e senso di sgomento

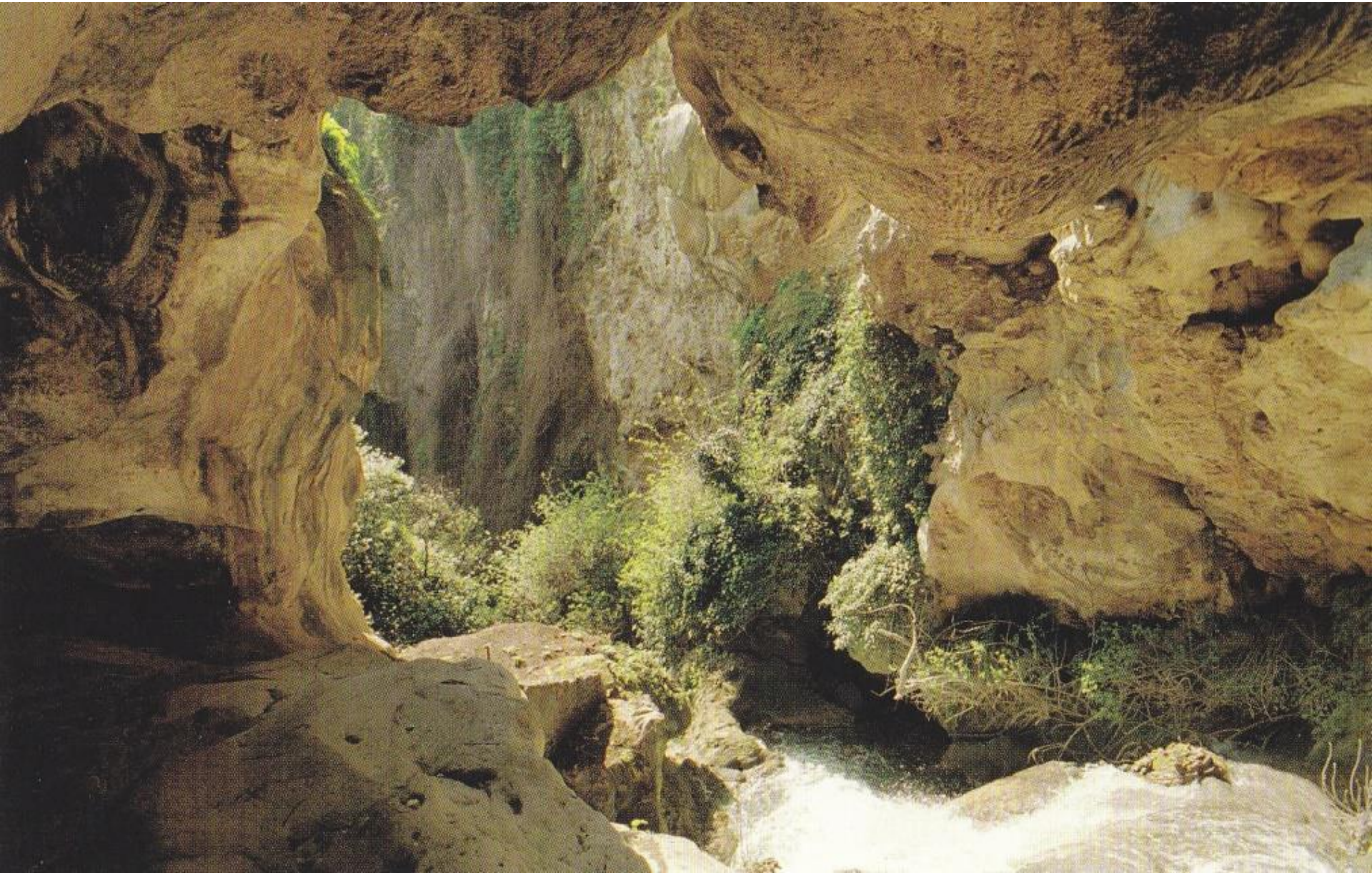




Parco Sforza Cesarini di Genzano di Roma



Villa Gregoriana a Tivoli





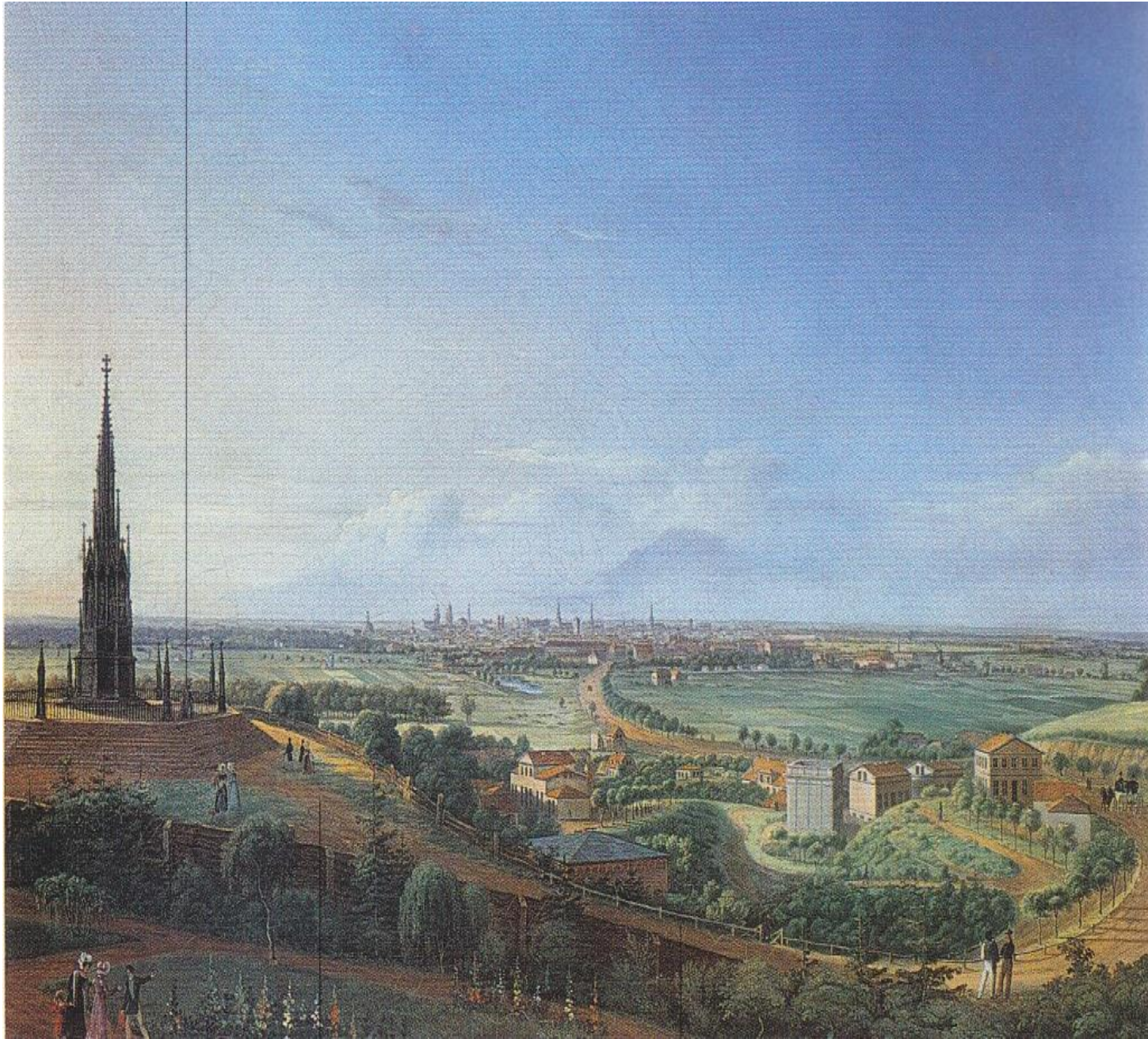
Parigi Les Tuileries







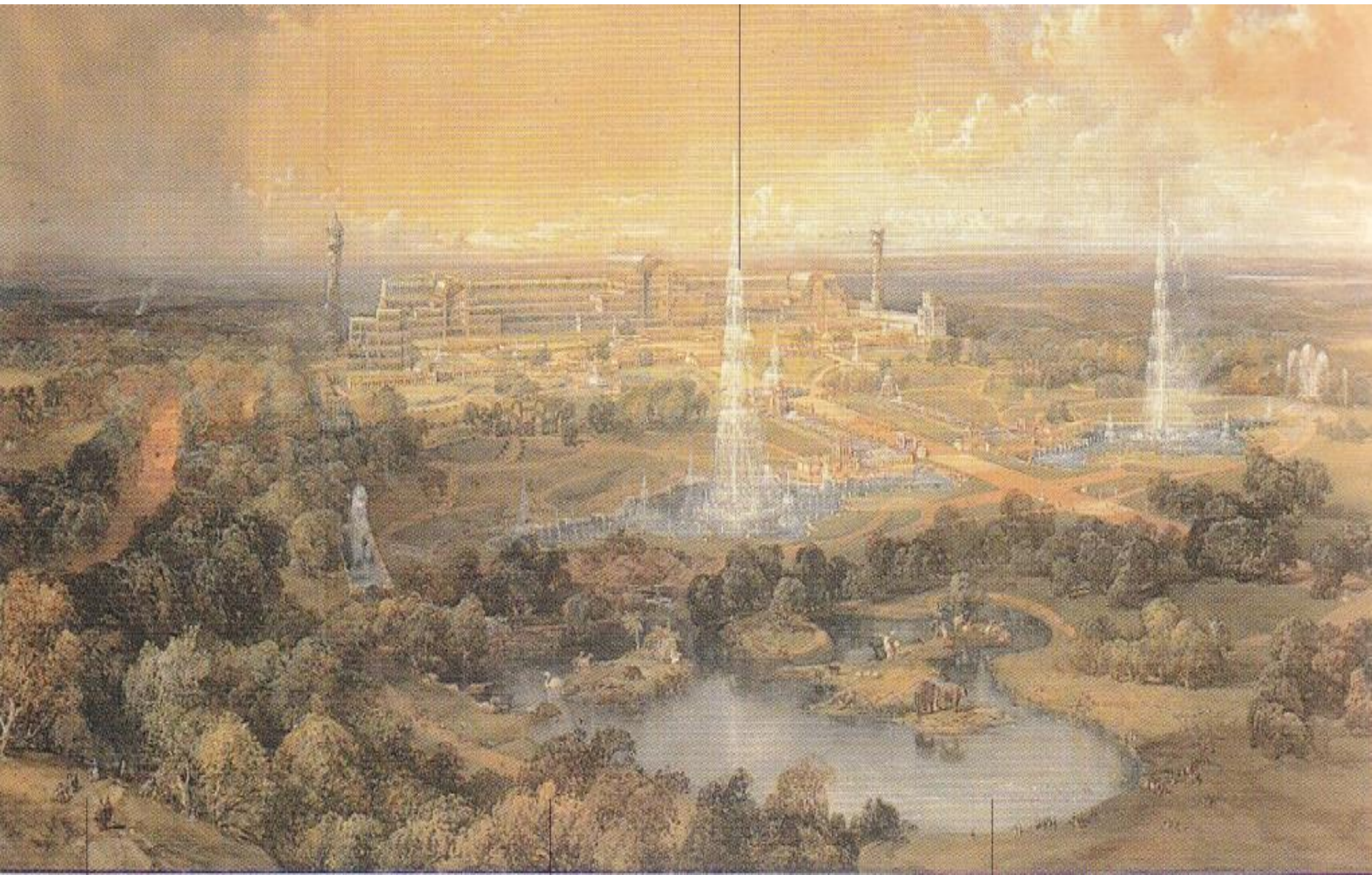
Viktoria Park di Berlino



*St. James Park di
Londra*



Christal Palace e Sydeham Park

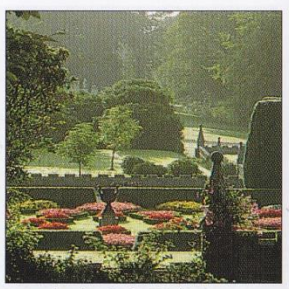


Central Park di New York

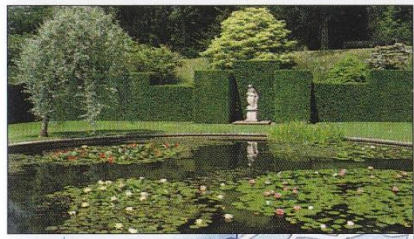


I giardini del West Country

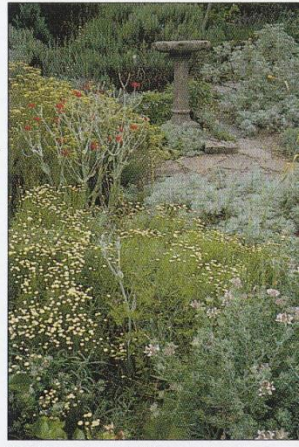
L'Inghilterra occidentale è famosa per i suoi splendidi parchi. Il clima mite favorisce la crescita di piante esotiche, molte delle quali furono importate dall'Asia nel XIX secolo. Gli impianti dei giardini della regione ricalcano le tipologie più svariate (pp 26-7): dal rigido schema geometrico dell'elisabettiana Montacute House al tracciato naturale e spontaneo dell'East Lambrook Manor.



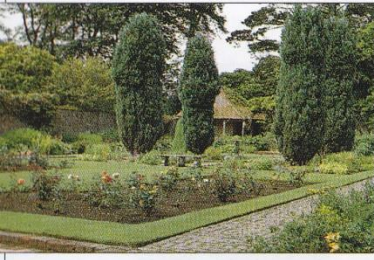
A Lanhydrock (p 284)
i tassi sagomati e le basse siepi incorniciano aiuole variopinte.



Knights Hayes Court (p 289)
comprende una serie di "ambienti" suddivisi per colore, profumazione o fioritura stagionale.



East Lambrook Manor (presso South Petherton) conserva l'impianto spontaneo tipico dei giardini dei cottage inglesi.



Trewithen (p 281)
è famoso per le piante di rododendri, camelie e magnolie nate da semi provenienti dall'Asia. I mesi migliori per visitare l'immenso giardino sono marzo e giugno.



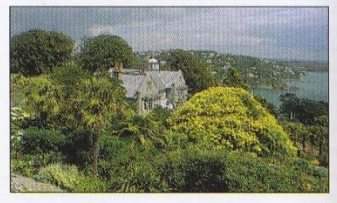
Glendurgan (p 281), all'interno di una ripida vallata, è un vero paradiso naturalistico.

A Trengwainton (p 276) si trova un giardino impiantato sulle sponde di un ruscello dove crescono piante amanti dell'umidità e felci della Nuova Zelanda.

Trelissick (p 281), con un rigoglioso bosco tappezzato di cespugli, offre una splendida vista dell'estuario del Fal.

I giardini perduti di Heligan

Overbecks (vicino a Salcombe) offre panorami spettacolari sull'estuario del Salcombe e ingloba giardini a terrazze e vallette rocciose.



Mount Edgcumbe (p 292) conserva giardini settecenteschi all'italiana, alla francese e all'inglese.

A Cotehele (p 293) si trova un lussureggiante giardino.

DEVON E CORNOVAGLIA (pp 272-95)



Il parco di Montacute House (p 268), con siepi di tasso secolari, è famoso per gli antichi roseti.

I giardini di Athelhampton (p 269) inglobano fontane, statue, tempietti e tassi sagomati a colonna.

Stourhead (pp 266-7) è uno splendido esempio di giardino a impianto settecentesco.

0 chilometri 25
0 miglia 25

Parnham (presso Beaminster), come molti altri parchi della regione, comprende vari giardini a tema. Qui, i tassi sagomati a forma di cono s'intonano al rigore della balaustra in pietra. Vi sono inoltre giardini mediterranei e boschi.



GIARDINI CREATIVI

Come testimoniano i parchi che punteggiano l'Inghilterra occidentale, l'impianto di un giardino non si risolve in un semplice assemblaggio di piante, ma è una vera e propria arte, nell'ambito della quale l'uomo dà libero sfogo alla propria creatività introducendo elementi decorativi quali siepi ornamentali, statue ed elaborate costruzioni.

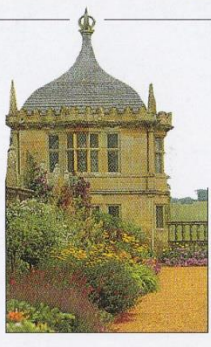


I labirinti nacquero nel Medioevo come simbolo di perseveranza. Le siepi di alloro del labirinto di Glendurgan furono impiantate nel 1833.

Le fontane e le statue sono utilizzate per abbellire i giardini sin dall'epoca romana. Esse aggiungono un tocco di classicità ai giardini d'impianto formale, come quello di Mount Edgcumbe.



Molti edifici che abbelliscono i parchi delle grandi residenze sono frutto di pura fantasia. Le costruzioni nei giardini delle case di campagna avevano invece molto spesso una funzione pratica. Questo originale padiglione elisabettiano di Montacute House sorse come elemento decorativo, ma venne a volte adibito ad alloggio.



L'arte topiaria esisteva già nell'antica Grecia. Nel corso dei secoli la tosatura delle piante secondo forme insolite ed eccentriche si è sviluppata. Il tasso scolpito dei giardini di Knights Hayes raffigura una volpe inseguita dai cani e acquista spicco in inverno quando poche altre piante hanno le foglie.



Tour dei giardini delle Midlands 15

I graziosi edifici in pietra delle Cotswolds sono in perfetta sintonia con gli splendidi giardini della regione. Questo incantevole itinerario da Warwick a Cheltenham comprende tutte le tipologie dei giardini: dai fazzoletti di terra dei cottage ai parchi delle grandi residenze. Il percorso costeggia i rilievi collinari e tocca alcune delle più pittoresche località delle Midlands, offrendo panorami spettacolari.

INFORMAZIONI UTILI

Lunghezza: 50 km.
Soste: Hidcote Manor offre ottime opportunità per un pranzo o per un tè. Vi sono punti di ristoro a Kiftsgate Court e Sudeley Castle. Broadway offre un'ampia scelta: dai pub e dalle sale da tè tradizionali al lussuoso Lygon Arms. (Vedi anche pp 684-5).

Pruno in fiore

Cheltenham Imperial Gardens 9

I giardini pubblici sulla Promenade furono impiantati nel 1817-18 per rendere più piacevole la passeggiata dalla città alle terme (p 328).



Sudeley Castle 8

Il castello restaurato è abbellito da un giardino con siepi di bosso sagomate e arbusti ornamentali. Catherine Parr, vedova di Enrico VIII, vi morì nel 1548.



Stanway House 7

Questa residenza del periodo di Giacomo I è circondata da un giardino con splendidi alberi e una cascata sormontata da una piramide.



Snowhill Manor 6

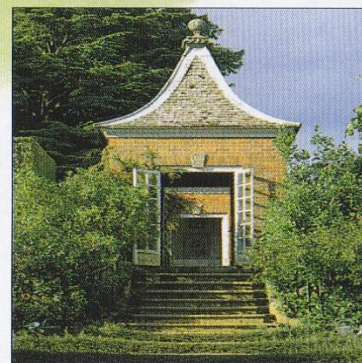
Questa residenza in pietra delle Cotswolds vanta una straordinaria collezione che comprende biciclette e armature giapponesi. Vi sono giardini cintati con *objets d'art* quale un orologio (a sinistra) blu.

Broadway 5

Cottage del XVII secolo, ricoperti di glicini e alberi da frutto rampicanti, si affacciano su giardini ben curati.

Hidcote Manor Gardens 3

Iniziati agli albori di questo secolo, questi giardini furono il primo esempio di spazio concepito come una serie di "locali" esterni, circondati da siepi di tasso e impiantati a tema.



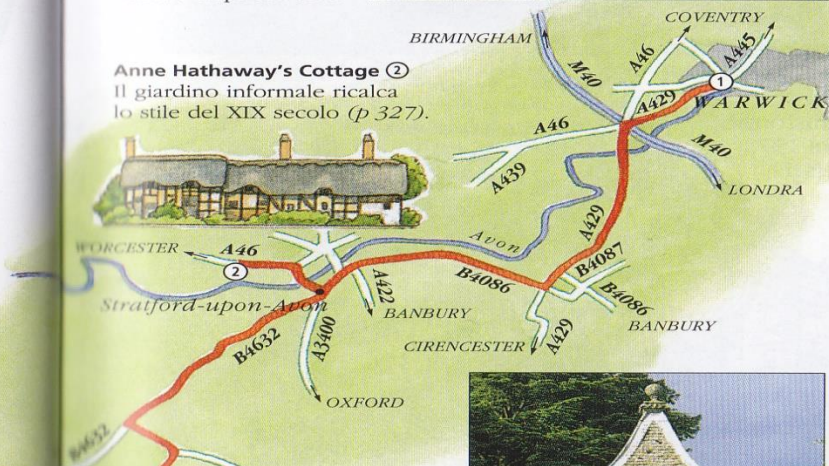
Kiftsgate Court Garden 4

Ubicati di fronte a Hidcote Manor, questi giardini contengono, oltre alla rosa "Kiftsgate", alta quasi 30 m, molte specie di piante rare, disposte su una serie di terrazze collinari.



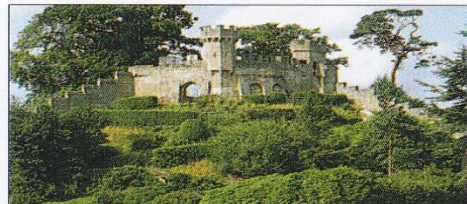
Anne Hathaway's Cottage 2

Il giardino informale ricalca lo stile del XIX secolo (p 327).



Warwick Castle 1

I giardini (pp 322-3) inglobano il Mound o motta normanna, impiantato in stile medievale, con querce, tassi e siepi di bosso.



LEGENDA

- Autostrada
- Percorso del tour
- Altre strade
- Punto panoramico

0 chilometri 5

0 miglia