

Ninive Nimrud Dur Sharrukin





Ninive , antica **Quyunjiq**, situata nel nord dell'Iraq, vicino alla città di Mossul, in posizione favorevole , nel cuore dell'Assiria caratterizzata dal territorio molto fertile sulla riva orientale del Tigri

Nimrud, antica **Kalhu**, situata sul lato nord-est del Tigri, sud di Mossul, in un punto dove si unisce ad un piccolo torrente affluente, a nord di Assur , a 30 Km a sud di Ninive

Khorsabad, antica **Dur Sharrukin** situata a 15 km nord da Mosul, a 20 Km nord da Ninive

Periodo neo-assiro

- 911-891 a. C. Adad-Nirari II
- **890-884 a. C. Tukulti Ninurta II**
- **883-859 a. C. Assurnarsipal II**
- 858-824 a. C. Salmanassar III
- **823-811 a. C. Shamshi Adad V**
- 810-783 a. C. Aqdad Nirari III
- 782-773 a. C. Salmanassar IV
- 772-755 a. C. Assurd-Dan III
- 754-745 a. C. Assur-Nirari V
- 744-727 a. C. Tiglatpilsar III
- 726-722 a. C. Salmanassar V
- **721-705 a. C. Sargon II**
- **704-681 a. C. Sennacherib**
- 680-669 a. C. Esarhaddon
- 668-631 a. C. Assurbanipal
- 630-627 a. C. Assur-Etil-Ilani
- 627-612 a. C. Sin-Shar-Ishkun

Storia di Nimrud

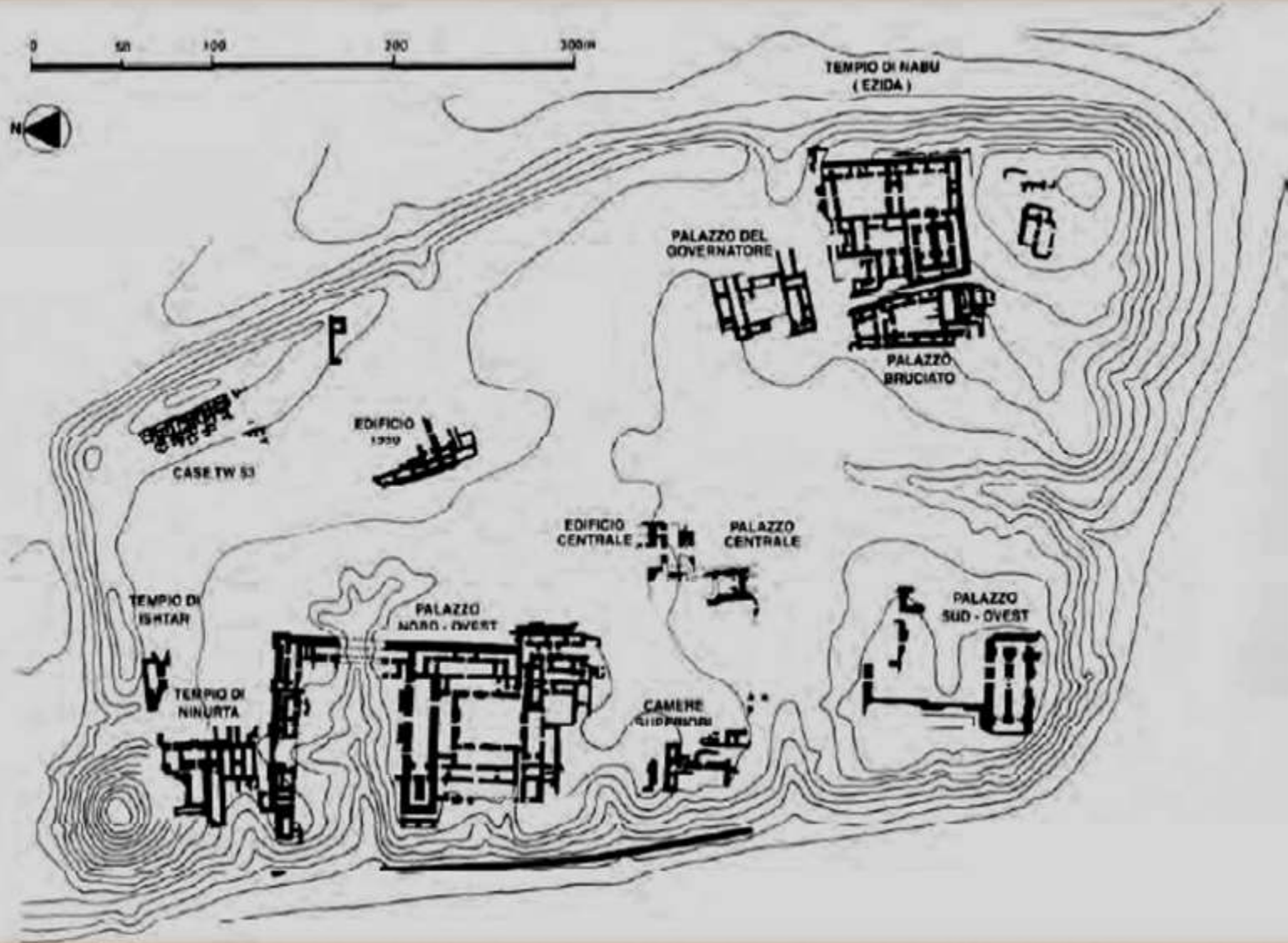
- Assurnarsipal II afferma che la città è stata fondata da Salmanassar I (1274-1245 a. C.)
- È stata popolata dai babilonesi deportati da Tukulti-Nunurta I (1244-1208 a. C.)
- Dal 1200 a. C. comincia a ricoprire un nuovo ruolo importantissimo, quello di capitale provinciale
- Rimase capitale per circa un secolo fino a quando Sargon II decise di edificare una nuova capitale, Dur Sharrukin
- Mallowan ha identificato ceramica dipinta livello Ninive 5 databile intorno al 3000 a. C.

Il periodo di massimo splendore per Nimrud è attestato dal IX secolo a. C.

Nimrud sarà la capitale dell'impero neoassiro di Assurnarsipal per un periodo di 150 anni

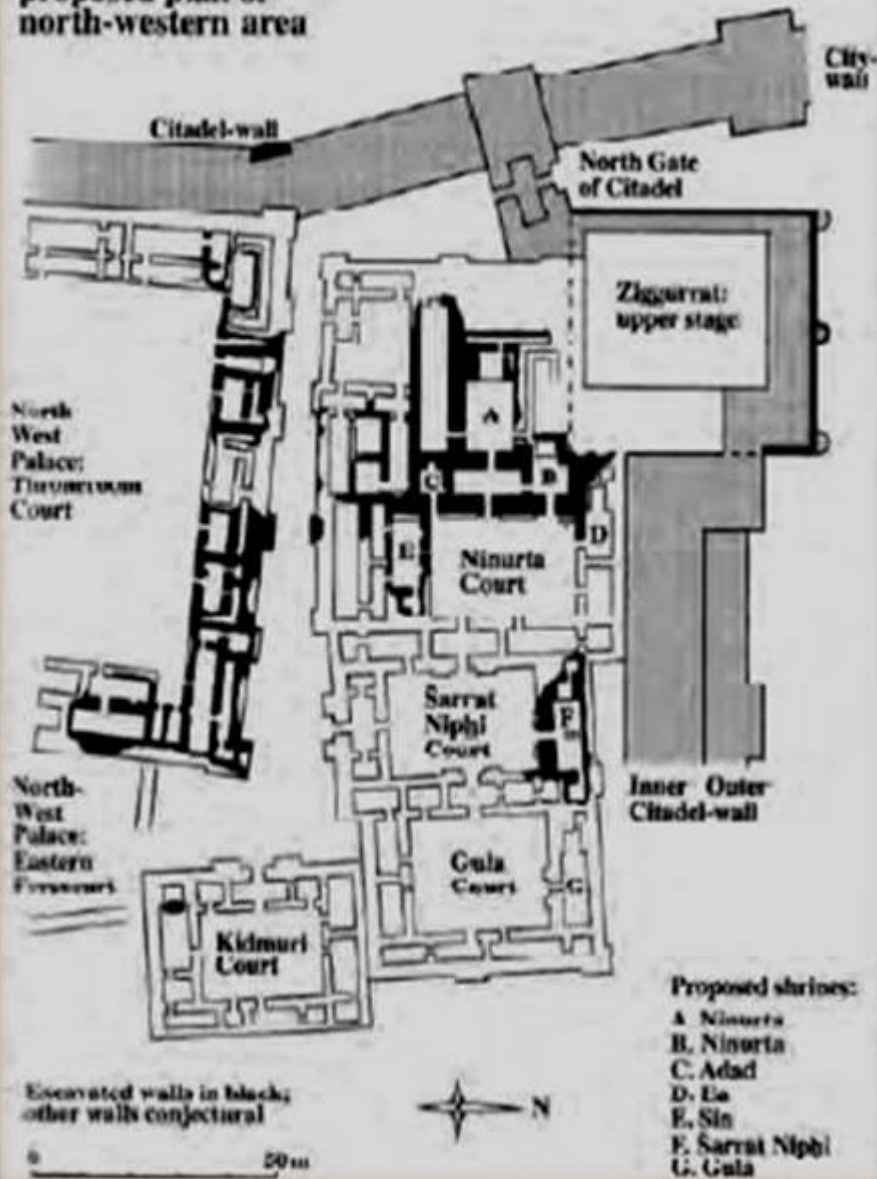


Scena di corte con Assurnarsipal II nell'atto di compiere l'aspersione rituale, alla presenza di attendenti e genio alato da Nimrud, Museo Archeologico Nazionale Napoli



Kalhu: Pianta della cittadella di Kalhu (da Heinrich 1982, fig. 338).

NIMRUD CITADEL:
proposed plan of
north-western area



L'acropoli con palazzi, templi, residenze ed annessi occupava un'estensione di 24 ettari



Kalhu: Ricostruzione grafica della città, pubblicata da Layard (da Reade 1983, fig. 27)

L'incisione raffigura Nimrud, è di Sir Austin Henry Layard, lo scopritore della città sul Tigri, nel 1853



Kalu: Tempio di Nabû. *Fish Gate*
(da Mallowan 1957, tav. IV).



Kalu: Piccolo santuario nel settore nord-occidentale dell'Ezida (da Oates J. et al 2001, fig. 72/b).

La donna alla finestra

avorio fenicio intagliato da
Nimrud, VIII sec. a. C.





**Kalu: Statua di divinità
dal tempio di Nabû,
BM.118888
(foto British Museum).**



**Kalu: Stele di Šamš-Adad V
dal tempio di Nabû,
823-811 a. C.
N.Inv. BM. 118892
(foto British Museum).**



Kalu: Cristallo di rocca rosso, forato longitudinalmente, presentando una decorazione simile a un sigillo cilindrico, dal tempio di Nabû, ND.4304 (da Oates J. et al 2001, fig. 75).



Kalu: Placchetta in forma di amuleto, trovata nel Tempio di Nabû, N. Inv. BM.118796 (foto British Museum).



**Kalu: Sigillo cilindrico di calcedonio
grigio chiaro trovato all'ingresso
nell'Ezida,
ND.5262 (da Mallowan 1957, tav. IX/2).**



**Kalu: L'ingresso del santuario di Ninurta.
Acquerello di Cooper degli scavi di Layard dell'anno
1850; pubblicazione del 2007, n. inv. 6024.155
(foto British Museum).**



**Kalu: Stanza 11 del tempio di Ninurta
(da Mallowan 1957, tav. IX/1).**



Kalu: Leone a testa umana all'ingresso nella stanza 4 del Tempio di Ninurta

(da Mallowan 1957, tav. VIII).



**Kalu: Stele di
Aššurnasirpal II dal
tempio di Ninurta,
BM.118805
(foto British Museum)**



Kalu: Un genio protettivo a testa d'aquila, dall'ingresso nel tempio di Ninurta, BM.98060



Kalu: Amuleto dall'area dal tempio di Ninurta, BM.118944 (foto British Museum).



Kalu: Testa di mazza, lapislazzuli con venature, dal tempio di Ninurta, BM 91452 (foto British Museum).



**Kalu: Statua in calcare
di Aššurnasirpal II
trovata da Layard nel
tempio di Šarrat-nipi,
BM 118871
(foto British Museum).**



Kalu: Statua di leone dal tempio di Šarrat-nipi, BM 118895 (foto British Museum).



Porta dell'antica città di Nimrud, distrutta interamente dai miliziani dell'Isis nel 2015

Sezione orientale presso i Musei Vaticani



**Bassorilievo con
rappresentazione di genio
alato a testa d'aquila
adorante l'albero sacro.**

**Sala L palazzo Nord-ovest
Nimrud.**

**Età neoassira,
regno di Assurnarsipal I,
(883-859 a. C.)**

Assurnasirpal II (883-859 a.C.)



A sinistra, Iscrizione con un brano degli annali di Assurnarsipal II

**Sala del trono del Palazzo Nord-Ovest a Nimrud
Età neoassira, 883-859 a. C.**

A destra, Dignitario assiro che conduce un prigioniero, 883-859 a. C.

Distruzione del 2015

- **Nel marzo 2015 il Ministero iracheno del Turismo e delle Antichità ha denunciato la completa distruzione del sito archeologico di Nimrud per mano dei miliziani dello stato islamico.**
- **Nell'aprile del 2015 lo Stato islamico ha diffuso il video della sua distruzione**
- **La città di Nimrud è stata liberata dalle truppe irachene nel novembre 2016**

Ninive



Ninive è con Assur e Kalhu una delle capitali storiche dell'Assiria

Ninive è la capitale più antica, fu occupata continuamente dal IV millennio a. C.

svolse un ruolo fondamentale per il controllo della regione

I primi scavi archeologici furono condotti nel 1843 dal diplomatico francese di origine piemontese Paule Emilé Botta

Palazzo Nord di
Assurbanipal 668-631 aC



Palazzo sud-ovest di
Sennacherib 704-681 a. C.

La città di Ninive aveva una forma rettangolare allungata con due alte terrazze sul lato orientale

Acropoli di Quyunjik e la fortezza di Tel Nebi Yunus costruita a cavallo della cinta di mura multiple.

Gli edifici principali si trovavano sull'acropoli

Ninive fu una vera metropoli nell'antichità raggiunse 500 ettari di estensione con una popolazione di circa 500.000 abitanti

- I sovrani assiri di IX secolo a. C. conquistarono l'intero Vicino Oriente raggiungendo il Mediterraneo e riuscendo, anche se solo per un breve periodo, a sottomettere anche l'Egitto
- Sennacherib (705-681 a. C.), figlio di Sargon II al quale succedette sul trono di Assiria, conquistò Babilonia nei primi anni di regno e scelse Ninive come sede del suo impero



**Raffigurazione di
una fila di dignitari
lungo il fiume
da Ninive, VII sec. a.C.
Museo del Louvre,
Parigi**



**Ciclo di rilievi destinati
ad ornare le pareti del
palazzo del re a Ninive**

**Dal Palazzo sud-ovest
di Sennacherib**

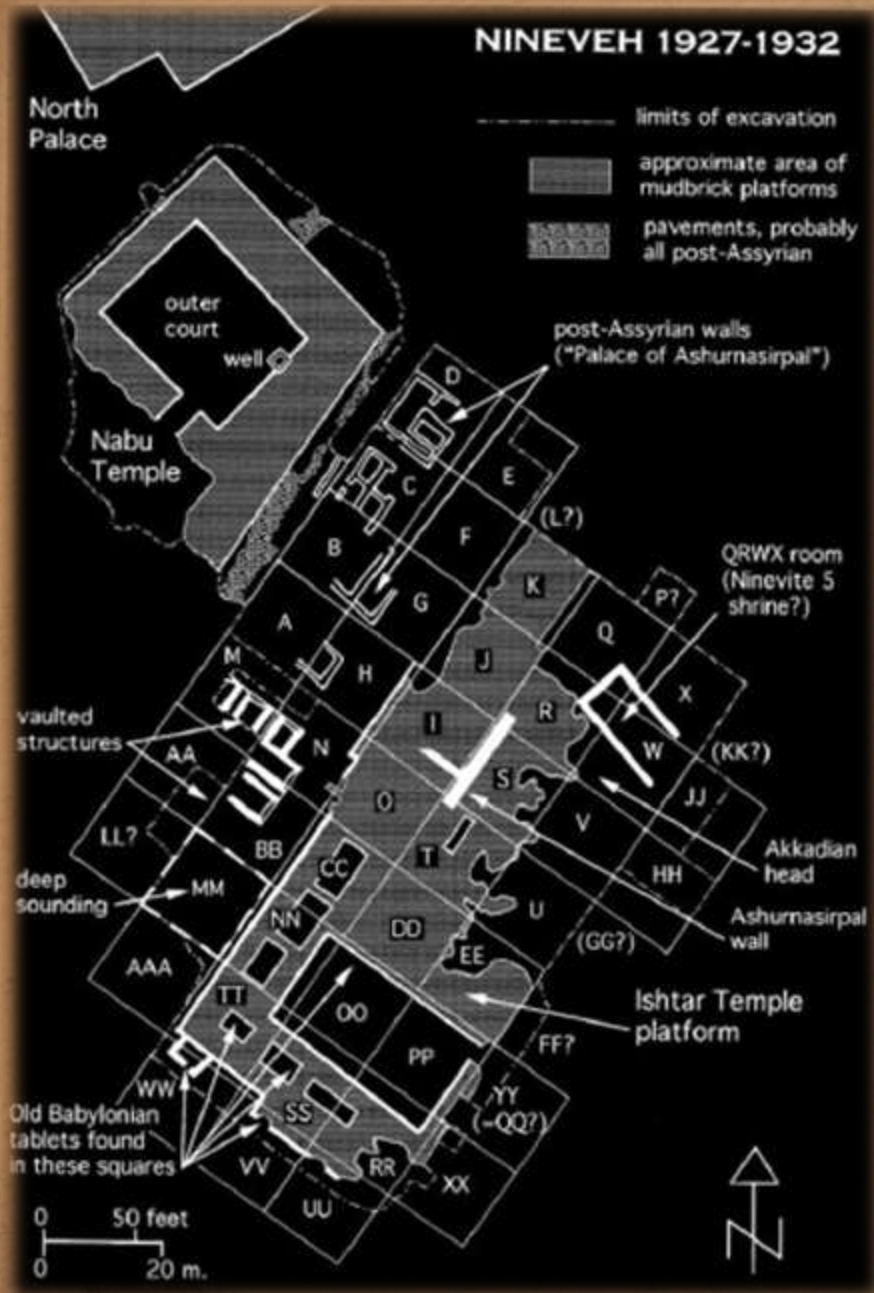
Ninive, Iraq

Stanza 36, pannello 10

Lunghezza cm. 269,2

N. Inv. ANE 124909

***‘Il Palazzo senza rivali di Ninive’* citato
nella Bibbia era il nome che diede lo stesso
Sennacherib (re dal 705 al 681 a. C.) al
proprio palazzo**



Gli scavi di Thompson all'interno e nei pressi del tempio di Nabu e nei pressi del Tempio di Ishtar (Reade 2005, fig. 6)

La sua conquista e distruzione finale ad opera dei Babilonesi, dei Medi e degli Sciiti loro alleati nel 612 a. C. segnò la fine dell'Impero assiro .

Troviamo notizie di tali eventi storici nella Bibbia (Naum, cap. 3)

Distruzione anno 2015



Il 29 gennaio 2015 i miliziani dello Stato islamico distruggono le antiche mura della città; nel febbraio del 2015 assaltano il museo di Mosul e ne distruggono i reperti, accanendosi anche su alcune statue monumentali degli scavi

Dopo gli eventi del 2015 furono venduti su mercato clandestino opere d'arte e reperti trafugati dai musei e dai siti archeologici caduti in loro possesso





Ninive: Statua della dea Ištar, trovata nell'area del tempio di Ištar, Londra, British Museum (da Hall 1928, tav. XI).

Sezione orientale presso Musei Vaticani



Rappresentazione delle tende degli Arabi del deserto date alle fiamme dai soldati assiri al termine dell'attacco.

Stanza L del Palazzo Nord di Assurbanipal a Ninive,
648-631 a. C.



Rappresentazione dell' assalto della città fortificata di Bit-Bunakki nell'Elam (Iran sud-occidentale)
Stanza G del Palazzo Nord di Assurbanipal a Ninive
Età neoassira , seconda parte del regno di Assurbanipal,
648-631 a. C.



Schiavi addetti al movimento di tronchi usati per il trasporto di una statua colossale di toro, 704-681 a. C.
corte 6 dal Palazzo sud-ovest di Ninive



Operai addetti al trasporto di un colosso con funi corte 6, palazzo sud-ovest Ninive 704-681 a. C.



Cavalli di razza
Palazzo nord di
Assurnarsipal a Ninive



Capitano degli arcieri
in battaglia
da Palazzo sud-ovest
di Sennacherib
a Ninive
Età neoassira, regno
di Sennacherib
704-681 a. C.



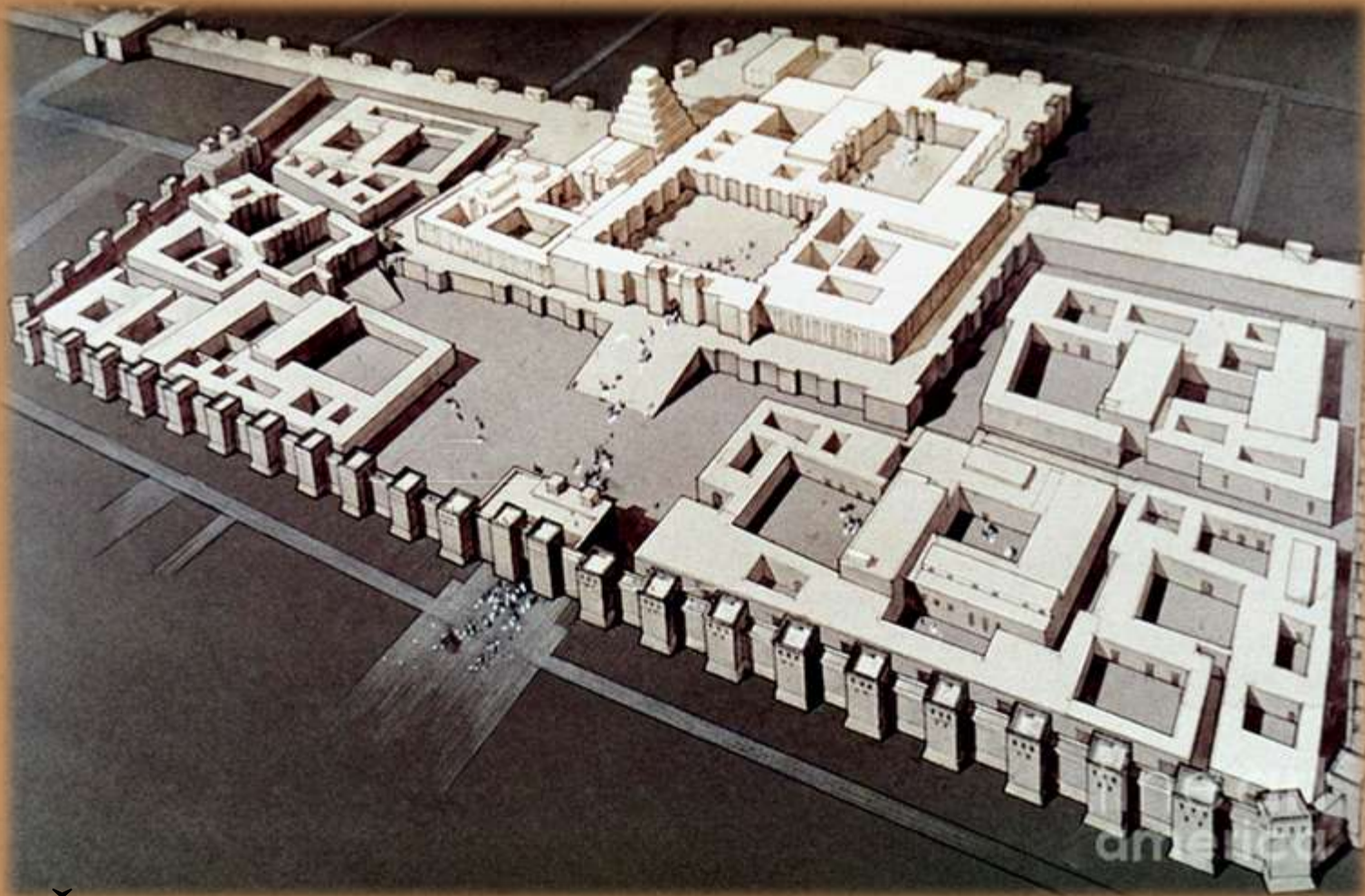
Sennacherib 704-681 a. C.

Bassorilievo con soldati assiri che trasportano sgabelli
come parte del bottino da una città del Levante
Palazzo sud-ovest di Sennacherib a Ninive



Arcieri assiri in
battaglia protetti da
uno scudo di giunchi
Palazzo sud-ovest di
Sennacherib a Ninive
704-681 a. C.

Dur Sharrukin, Khorsabad Palazzo



**Dur Šarrukn: Ricostruzione grafica della cittadella.
Vista a volo d'uccello secondo V. Place
(da Place-Thomas 1867-70, tav. 18bis).**



Dur Šarrukn: Ricostruzione grafica della facciata del tempio di Sîn (da Place-Thomas 1867-70, tav. 24).



Dur Šarrukn: Dettagli del plinto di mattoni smaltati, secondo V. Place e A. Thomas; l'ingresso del tempio di Sîn (da Place-Thomas 1867-70, tavv. 27-28).

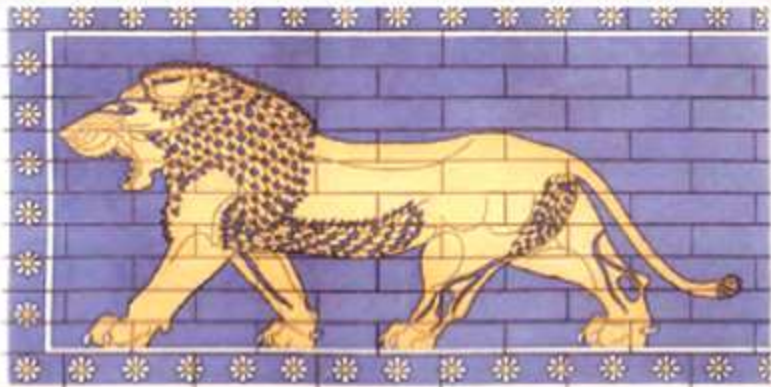


Fig. 187 Dur Šarrukīn



Fig. 188 Dur Šarrukīn



Dettaglio del plinto
di mattoni smaltati,
secondo V. Place e A.
Thomas
l'ingresso del tempio
di Sîn

(da Place-Thomas
1867-70, tav. 31)



Gilgamesh che
strozza leone dal
Palazzo di
Khorsabad, VIII
sec. a .C.

Museo del
Louvre, Parigi



Toro alato dalla fortezza
di Sargon II, statua
colossale dalla porta di
accesso

cm 442x447

N. Inv. ANE 118809

Peso 16 quintali

Cittadella fortificata di
Sargon II

Khorsabad 710-710 a. C.

British Museum, Londra

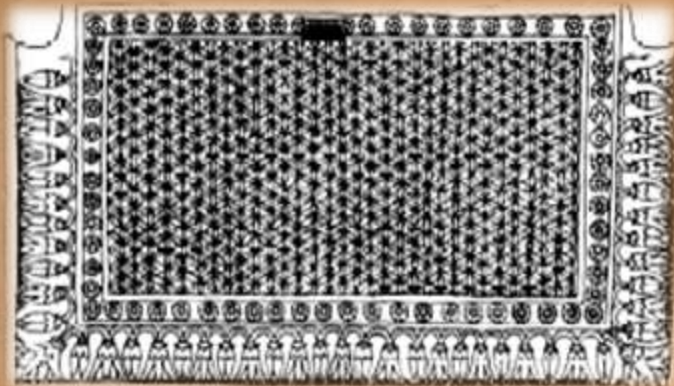


Statua colossale di
toro da Khorsabad
721-705 a. C.
Altezza 4,40 metri
N. Inv. AO 18857

Museo del Louvre,
Parigi



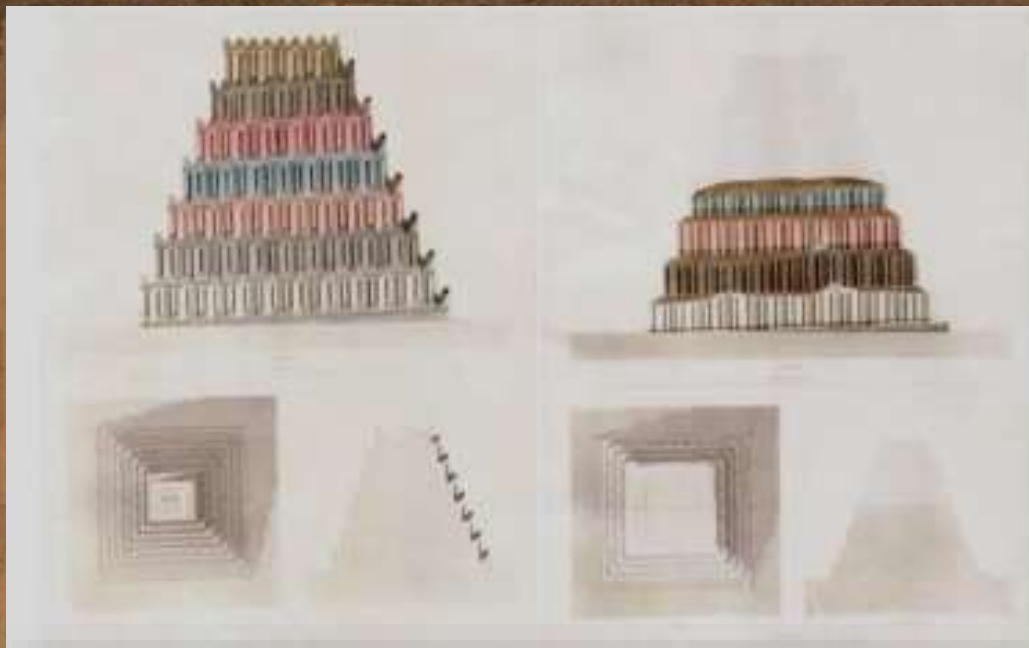
**Dur Šarrukn: Statue dall'ingresso del tempio di Sîn
(da Place-Thomas 1867-70, tav. 31 bis).**



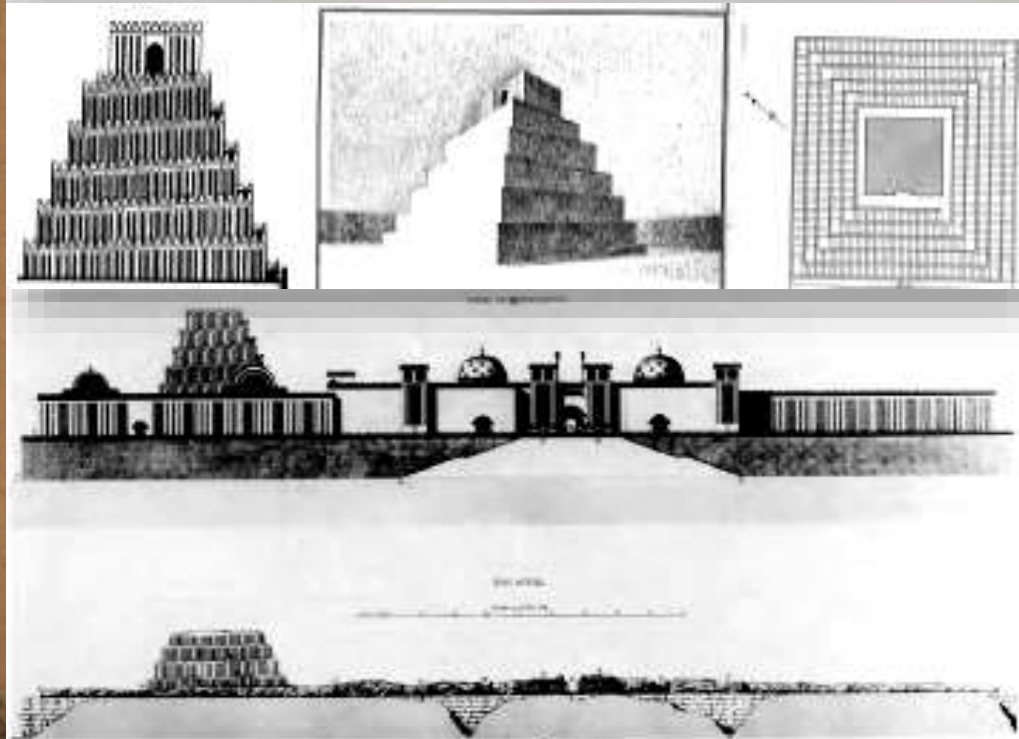
Dur Šarrukn: Soglia di marmo con motivi a rilievo con un disegno a tappeto (da Place-Thomas 1867-70, tav. 49:1).



Dur Šarrukn: Frammenti di una fascia di bronzo, decorata a sbalzo, dal tempio di Adad (166), trovati da Place e messi insieme (da Curtis et al. 2008, fig. 100 a).



**Dur Šarrukn:
Ricostruzione
della ziqqurat di
V. Place e A.
Thomas**



**(da Place-Thomas
1867-70, tav. 37).**

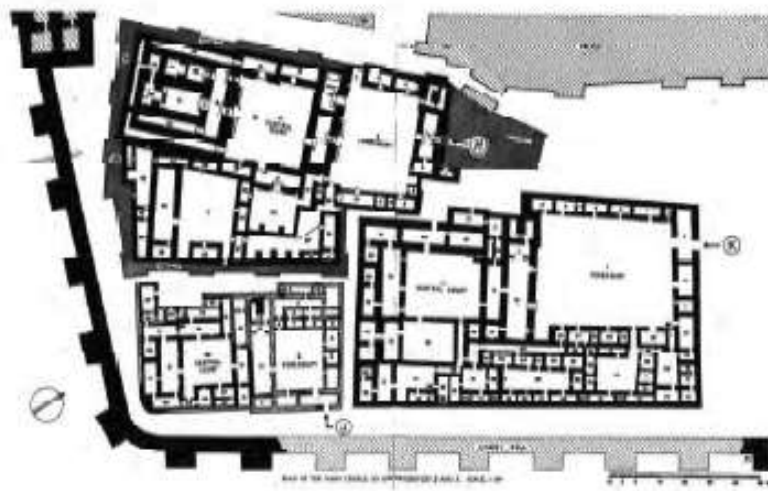


Fig. 209 Dur Šarrukn



Fig. 210 Dur Šarrukn

Dur Šarrukn: Pianta del tempio di Nabû e delle residenze J e K (da Loud et al. 1938, tav. 71).

Fig.210. Dur Šarrukn: Ricostruzione isometrica del tempio di Nabû (da Loud et al. 1938, tav. 79).



Fig. 211 Dur Šarrukn

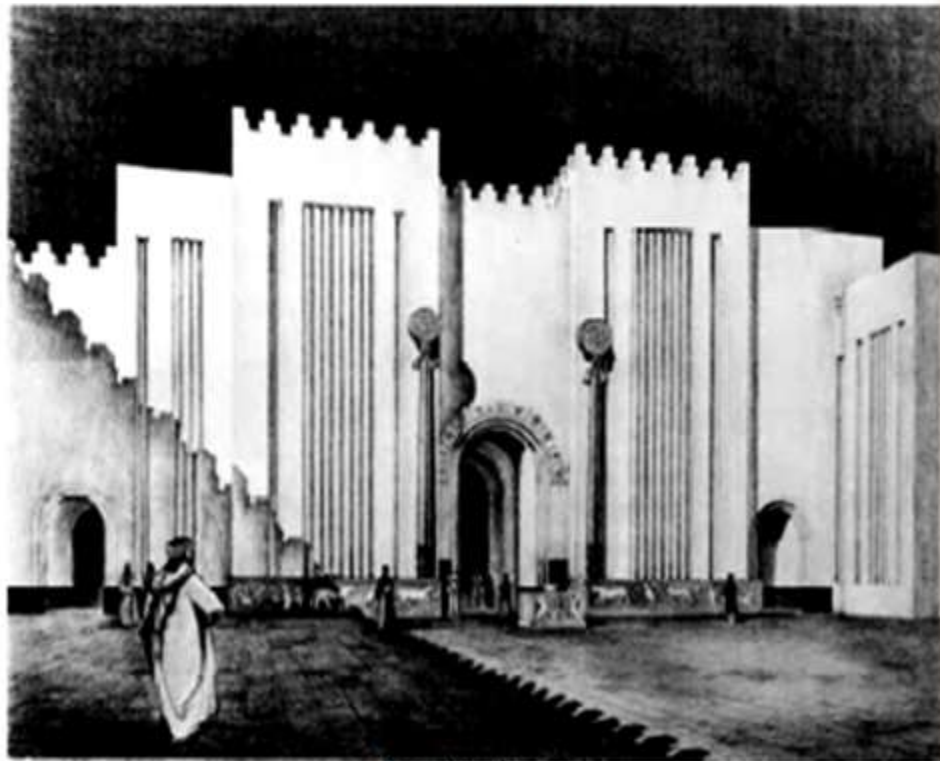


Fig. 212 Dur Šarrukn

**Dur Šarrukn:
Ricostruzione grafica
del tempio di Nabû (da
Loud et al. 1938, tav. 2).**

**Fig.212. Dur Šarrukn:
Ricostruzione grafica
della facciata del
tempio interiore di
Nabû (da Loud et al.
1938, tav. 44).**



Dur Šarrukn: Santuario del tempio di Nabû (da Frankfort 1935, fig. 94).



Dur Šarrukn: Ponte che collega la collina del palazzo e il tempio di Nabû (da Frankfort 1935, fig. 101).



Dur Šarrukn: Frammenti di decorazioni d'avorio da uno scrigno (da Frankfort 1935, fig. 100).



Dur Šarrukn: Perline, amuleti e campanelli (no. 159-165) dal pozzo nel cortile esterno e gioielli d'argento e monete (n. 166-170) dalle "tasche" nel muro del cortile esterno del tempio di Nabû (da Loud et al. 1938, tav. 60).



Fig. 232 Dur Šarrukīn



Fig. 233 Dur Šarrukīn



Fig. 234 Dur Šarrukīn



Fig. 235 Dur Šarrukīn



Fig. 236 Dur Šarrukīn



Fig. 237 Dur Šarrukīn



Fig. 238 Dur Šarrukīn



Fig. 239 Dur Šarrukīn



Fig. 240 Dur Šarrukīn

Dur Šarrukīn: Pianta del tempio dei Sibitti, VIII secolo a.C. Interni, tavolo ornamentale in pietra, altari in pietra

(da Heinrich 1982, fig. 359 e da internet).

Sezione orientale presso Musei Vaticani



Iscrizione di Sargon II dalla corte
interna del palazzo Reale di Sargon II,
Età neoassira, Sargon II 721-705 a. C.



Iscrizione di Sargon II dalla corte interna del palazzo Reale di Sargon II
Età neoassira, Sargon II , 721-705 a. C.



Frammento di testa di dignitario dal Palazzo Reale di Sargon I a Khorsabad
Età neoassira, regno di Sargon I, 721-705 a. C.



N. inv. 15025

Mattoni con iscrizione di Sargon II
Palazzo Reale di Sargoin II , a Khorsabad 721-705 a. C.
Traduzione: *'Sargon, re dell'universo, ha costruito questa città.
Dur Sharrukin. La fortezza di Sargon è il suo nome, al suo interno
egli ha fatto costruire un palazzo senza eguali.'*